

Burmistrz Miasta i Gminy Szczawnica

**PROGNOZA ODDZIAŁYWANIA NA ŚRODOWISKO
DO
PROJEKTU MIEJSCOWEGO PLANU
ZAGOSPODAROWANIA PRZESTRZENNEGO
MIASTA SZCZAWNICA**

dla obszaru

JAWORKI 2

(WYŁOŻENIE DO WGLĄDU PUBLICZNEGO)

Instytut Rozwoju Miast i Regionów

Kraków, sierpień 2022

OPRACOWANIE:

mgr Wiktor Głowacki

mgr Janusz Komenda

mgr Magdalena Zalasieńska

mgr inż. Ilona Morawska

OPRACOWANIE GRAFICZNE:

mgr Magdalena Zalasieńska

mgr inż. Ilona Morawska

Fotografie: mgr Wiktor Głowacki

Kierownik Zespołu

Kierownik Instytutu

SPIS TREŚCI

1. WSTĘP.....	4
2. INFORMACJE O ZAWARTOŚCI I GŁÓWNYCH CELACH PROJEKTOWANEGO DOKUMENTU.....	8
3. POWIĄZANIA PROJEKTU PLANU Z INNYMI DOKUMENTAMI.....	10
4. INFORMACJA O METODACH ZASTOSOWANYCH PRZY SPORZĄDZANIU PROGNOZY	13
5. PROPOZYCJE DOTYCZĄCE PRZEWIDYWANYCH METOD ANALIZY SKUTKÓW REALIZACJI POSTANOWIEŃ PROJEKTU PLANU ORAZ CZĘSTOTLIWOŚCI JEJ PRZEPROWADZANIA.....	15
6. INFORMACJE O MOŻLIWYM TRANSGRANICZNYM ODDZIAŁYWANIU NA ŚRODOWISKO	16
7. OCENA ISTNIEJĄCEGO STANU ŚRODOWISKA NA OBSZARZE OBJĘTYM PROJEKTEM PLANU	17
8. ISTNIEJĄCE PROBLEMY OCHRONY ŚRODOWISKA ISTOTNE Z PUNKTU WIDZENIA REALIZACJI POSTANOWIEŃ PROJEKTOWANEGO DOKUMENTU	25
9. OCENA POTENCJALNYCH ZMIAN W ŚRODOWISKU W PRZYPADKU BRAKU REALIZACJI PROJEKTU PLANU	38
10. OCENA UWZGLĘDNIENIA W PROJEKCIE PLANU CELÓW OCHRONY ŚRODOWISKA USTANOWIONYCH NA SZCZEBLU MIĘDZYNARODOWYM, WSPÓLNOTOWYM I KRAJOWYM	39
11. OCENA PRZEWIDYWANYCH ODDZIAŁYWAŃ NA ŚRODOWISKO W WYNIKU REALIZACJI PROJEKTU PLANU	40
12. PRZEWIDYWANE ODDZIAŁYWANIA WYNIKAJĄCE Z REALIZACJI MIEJSCOWEGO PLANU ZAGOSPODAROWANIA PRZESTRZENNEGO NA OBSZARY NATURA 2000.....	49
13. PRZEWIDYWANE ODDZIAŁYWANIA WYNIKAJĄCE Z REALIZACJI MIEJSCOWEGO PLANU ZAGOSPODAROWANIA PRZESTRZENNEGO NA POZOSTAŁE OBSZARY I OBIEKTY PODLEGAJĄCE OCHRONIE NA PODSTAWIE USTAWY O OCHRONIE PRZYRODY	52
14. ROZWIĄZANIA MAJĄCE NA CELU ZAPOBIEGANIE, OGRANICZANIE LUB KOMPENSACJĘ PRZYRODNICZĄ NEGATYWNYCH ODDZIAŁYWAŃ NA ŚRODOWISKO.....	56
15. ROZWIĄZANIA ALTERNATYWNE DO PROPONOWANYCH W PROJEKCIE PLANU	58
16. STRESZCZENIE W JĘZYKU NIESPECJALISTYCZNYM	58

1.WSTĘP

1.1. Podstawa sporządzenia prognozy

- ◆ Ustawa z dnia 27 kwietnia 2001 r. Prawo Ochrony Środowiska (Dz.U. 2021 poz. 1973 z późn. zm.).
- ◆ Ustawa z dnia 27 marca 2003 r. o planowaniu i zagospodarowaniu przestrzennym (tj. Dz.U. 2022 poz. 503).
- ◆ Ustawa z dnia 3 października 2008 r. o udostępnianiu informacji o środowisku i jego ochronie, udziale społeczeństwa w ochronie środowiska oraz o ocenach oddziaływania na środowisko tj. (Dz.U. 2022 poz. 1029.).

1.2. Przedmiot opracowania

Niniejsza prognoza oddziaływania na środowisko została wykonana dla projektu Miejscowego Planu Zagospodarowania Przestrzennego Miasta Szczawnica dla obszaru „Jaworki 2”. Jest to kolejny etap prac nad projektem Miejscowego Planu Zagospodarowania Przestrzennego Miasta Szczawnica dla obrębu ewidencyjnego Jaworki. Prace nad projektem tego planu, który jest opracowywany na podstawie uchwały Rady Miasta i Gminy Szczawnica nr XIII/60/07 z dnia 30 sierpnia 2007 roku trwają od lipca 2008 roku. Pierwotna wersja projektu planu wraz z prognozą oddziaływania na środowisko zostały zaopiniowane i uzgodnione z właściwymi instytucjami (w tym Regionalnym Dyrektorem ochrony Środowiska w Krakowie i z Państwowym Powiatowym Inspektorem Sanitarnym w Nowym Targu), a następnie były wyłożone do wglądu publicznego w okresie od 19.10.2009 do 17.11.2009. Zgodnie z art. 18 ustawy z dnia 27 marca 2003 r. o planowaniu i zagospodarowaniu przestrzennym (Dz.U. 2021 poz. 741 z późn. zm.) w trakcie wyłożenia do wglądu publicznego i w okresie 14 dni po zakończeniu wyłożenia przyjmowano uwagi do projektu planu miejscowego. Uwagi te były następnie rozpatrzone przez Burmistrza Miasta i Gminy Szczawnica zarządzeniem nr 83/2009 z dnia 21.12.2009. Po rozpatrzeniu uwag zgłoszonych do projektu, wprowadzeniu zmian do projektu, Burmistrz Miasta i Gminy Szczawnica pismem z dnia 16 lipca 2010 r., znak: NPOŚ-7321/4/2007 ponownie zwrócił się do Regionalnego Dyrektora Ochrony Środowiska w Krakowie o zaopiniowanie i uzgodnienie przedłożonego projektu mpzp. Wraz z projektem planu przedłożono skorygowaną wersję prognozy oddziaływania na środowisko, w której uwzględniono zmiany wprowadzone do projektu planu ww zarządzeniem. Regionalny Dyrektor Ochrony Środowiska w Krakowie postanowieniem z dnia 25.08.2010 odmówił uzgodnienia projektu planu. Następnie kontynuowano prace nad projektem planu, które obejmowały:

- Wprowadzenie kolejnych zmian w projekcie planu w celu uzyskania uzgodnienia RDOŚ w Krakowie, w tym zmian wprowadzonych na podstawie roboczych spotkań pomiędzy RDOŚ w Krakowie a władzami Miasta i Gminy Szczawnica z udziałem zespołu projektowego planu w dniach 25.08.2010; 01.06.2011 i 19.10.2011.
- Przeprowadzenie postępowania w sprawie transgranicznego oddziaływania na środowisko.
- Wykonanie odrębnych opracowań dla potrzeb projektu planu i prognozy dotyczących awifauny, chiropterofauny oraz oddziaływania planowanej budowy kolei linowej na Durbaszkę na florę i faunę.

Stąd wynikła konieczność opracowania następnej prognozy oddziaływania na środowisko uwzględniającej zmiany w projekcie planu wprowadzone w wyniku powyższych prac.

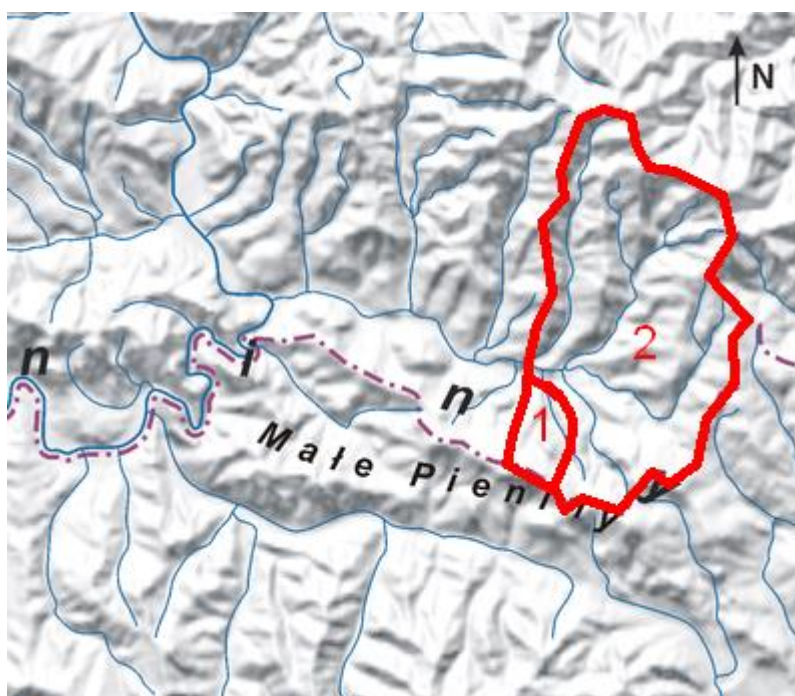
W ówczesnej wersji obszar planu obejmował całość obszaru sołectwa Jaworki o łącznej powierzchni 3 507 ha. Prognoza oddziaływania na środowisko obejmowała całość tego obszaru. Pod względem administracyjnym sołectwo Jaworki wchodzi w skład miasta i gminy Szczawnica położonej w powiecie nowotarskim. Graniczy ono od zachodu z sołectwem Szlachtowa, od północy z gminą Rytro, od wschodu z gminą Piwniczna-Zdrój, natomiast od południa ze Słowacją.

Dnia 6 września 2012 Burmistrz Miasta i Gminy Szczawnica ponownie wystąpił do Regionalnego Dyrektora Ochrony Środowiska w Krakowie o uzgodnienie projektu planu wraz z prognozą uwzględniających powyższe zmiany.

Rozbieżności w poglądach ekspertów na temat potencjalnego oddziaływania na środowisko planowanej kolei krzeselkowej i trasy narciarskiej na Durbaszkę w zachodniej części obszaru planu sprawiły, że uzyskanie uzgodnienia projektu planu w ówczesnym kształcie było niemożliwe. Regionalny Dyrektor Ochrony Środowiska odmówił w dniu 31 stycznia 2013 uzgodnienia projektu planu postanowieniem OP. 7041-5-23-10/12MM.PWa. Na to postanowienie Burmistrz Miasta i Gminy Szczawnica złożył w dniu 7 lutego 2013 zażalenie do Generalnego Dyrektora Ochrony Środowiska. W dniu 23 maja 2013 rozstrzygnięciem DON-OO.610.2.2013.LB.4 Generalny Dyrektor Ochrony Środowiska utrzymał w mocy postanowienie Regionalnego Dyrektora Ochrony Środowiska w Krakowie. Rozstrzygnięcie to uchylił Wojewódzki Sąd Administracyjny w Warszawie wyrokiem IV SA/Wa 1763/13 z dnia 5 listopada 2013 roku.

W zaistniałej sytuacji Rada Miejska w Szczawnicy podjęła w dniu 30 kwietnia 2015 roku uchwałę nr VIII/44/2015 w sprawie zmiany Uchwały Nr XIII/60/07 z dnia 30 sierpnia 2007 r., w sprawie przystąpienia do sporządzenia miejscowego planu zagospodarowania

przestrzennego miasta Szczawnica dla obrębu ewidencyyjnego Jaworki. Uchwałą tą dopuszczono uchwalanie miejscowych planów zagospodarowania przestrzennego, odrębnie dla każdego z 2 wydzielonych obszarów, zgodnie z załącznikiem graficznym Nr 2 do tejże uchwały. Niniejsza prognoza dotyczy projektu planu sporządzonego dla obszaru „Jaworki 2” oznaczonego na załączniku nr 2. Obszar ten zajmuje powierzchnię 3205.48 ha, czyli zdecydowaną większość obszaru miejscowości Jaworki. Poza granicami opracowania planu znajduje się obszar nr 1 o powierzchni 301.52 ha, położony w południowo-zachodniej części miejscowości Jaworki. Obejmuje on m.in. wąwóz Homole, wzniesienie Durbaszki oraz strefę ochrony ostoi, miejsca rozrodu i regularnego przebywania puchacza, czyli tereny, których zagospodarowanie było przedmiotem największych kontrowersji w trakcie wcześniejszych prac nad projektem planu. Orientacyjne położenie obu obszarów przedstawiono poniżej.



Dla obszaru „Jaworki 2” sporządzono kolejną wersję projektu planu, którą 15 grudnia 2015 przedstawiono do uzgodnienia RDOŚ Kraków wraz z kolejną prognozą oddziaływania na środowisko. Dnia 11 stycznia 2016 roku Regionalny Dyrektor Ochrony Środowiska odmówił uzgodnienia tej wersji projektu planu. W latach następnych kontynuowano prace nad projektem planu. Po wprowadzeniu licznych poprawek opracowano kolejną wersję projektu planu i prognozy oddziaływania na środowisko. Burmistrz Miasta i Gminy Szczawnica przedstawił ten projekt planu do uzgodnienia RDOŚ w Krakowie wnioskiem z dnia 7 kwietnia 2022 roku. Regionalny Dyrektor Ochrony Środowiska w Krakowie odmówił uzgodnienia tego projektu planu Postanowieniem z dnia 9 maja 2022 roku (znak; OP.610.6.13.2022.AD). W związku z tym zaistniała konieczność wprowadzenia poprawek i

opracowania kolejnej wersji projektu planu, dla której sporządzono niniejszą prognozę oddziaływania na środowisko.

1.3. Zakres opracowania

Zakres i stopień szczegółowości informacji zawartych w prognozie zostały uzgodnione z Regionalnym Dyrektorem Ochrony Środowiska w Krakowie kolejnymi pismami:

- Pismo z dnia 12 maja 2009 znak OP.AD.7041-27-09
- Pismo z dnia 12 maja 2009 znak OO.JJ.7041-7-36-09
- Pismo z dnia 24 lipca 2009 znak OO.JJ.7041-7-4-09
- Pismo z dnia 9 września 2009 znak OP.RS.7041-27-09

oraz z Państwowym Powiatowym Inspektorem Sanitarnym w Nowym Targu (pismo znak PSSE NNZ. 420-335-1708 z dnia 31 grudnia 2008). Zakres przestrzenny prognozy obejmuje całość obszaru „Jaworki 2” o powierzchni 3205,48 ha z uwzględnieniem potencjalnych oddziaływań wykraczających poza granice tego obszaru.

1.4. Wykorzystane materiały

Dla potrzeb niniejszego opracowania wykorzystano następujące opracowania:

- „Karpaty Polskie – przyroda, człowiek i jego działalność” Warszńska J. (red.), Kraków 1995
- „Geografia Regionalna Polski” Kondracki J., Warszawa 2000
- Studium Uwarunkowań i Kierunków Zagospodarowania Przestrzennego Miasta Szczawnica, Tom 1, Uwarunkowania rozwoju, 1997-1999,
- Studium Uwarunkowań i Kierunków Zagospodarowania Przestrzennego Miasta Szczawnica, Tom 2, Kierunki zagospodarowania przestrzennego, 1997-1999,
- „Opracowanie Ekofizjograficzne dla Miasta Szczawnica w granicach administracyjnych z wykluczeniem terenu i obszaru górniczego Szczawnica I poszerzonego o przyległe tereny zainwestowania” Inżynieria Środowiska, Kraków 2007 r.
- Program ochrony środowiska dla miasta i gminy Szczawnica na lata 2019-2022 z perspektywą na lata 2023-2026 (Westmore Consulting 2019)
- Strategia Rozwoju Społeczno-Gospodarczego Miasta i Gminy Szczawnica na lata 2015-2020, Szczawnica 2015 r.
- Ocena stanu klimatu akustycznego województwa małopolskiego na podstawie map akustycznych (WIOŚ 2018)

- *Raport o stanie środowiska w województwie małopolskim w 2017 roku* (WIOŚ Kraków 2018) oraz raporty wcześniejsze.
- *Klasyfikacja stanu ekologicznego/potencjału ekologicznego i stanu chemicznego oraz ocena stanu jednolitych części wód powierzchniowych w województwie małopolskim w 2017 roku* (WIOŚ Kraków 2018)
- *Ocena jakości powietrza w województwie małopolskim w 2017 Roku* (WIOŚ Kraków 2018)

Ponadto wykorzystano informacje uzyskane z Urzędu Miasta i Gminy Szczawnica, Regionalnego Dyrektora Ochrony Środowiska w Krakowie, Powiatowego Inspektora Sanitarnego w Nowym Targu, Wojewódzkiego Inspektoratu Ochrony Środowiska w Krakowie, Regionalnej Dyrekcji Lasów Państwowych w Krakowie, oraz Głównego Urzędu Statystycznego. Ponadto korzystano z informacji znajdujących się na stronach internetowych Centrum Edukacji Przyrodniczo-Leśnej w Rogowie oraz PHU „Nobles”, Państwowej Służby Hydrogeologicznej, Hydroportalu ISOK, Systemu Osłony Przeciwoświatowej SOPO PIB.

2. INFORMACJE O ZAWARTOŚCI I GŁÓWNYCH CELACH PROJEKTOWANEGO DOKUMENTU

Ustalenia projektu miejscowego planu zagospodarowania przestrzennego Miasta Szczawnica dla obszaru Jaworki 2 składają się z trzech części: ustaleń ogólnych, ustaleń obowiązujących na całym obszarze objętym planem i ustaleń dotyczących przeznaczenia oraz warunków zabudowy i zagospodarowania terenów.

Ustalenia obowiązujące na całym obszarze objętym planem zawierają zasady ochrony i kształtowania ładu przestrzennego, ochrony i kształtowania środowiska przyrodniczego oraz ochrony dziedzictwa kulturowego, zabytków, dóbr kultury współczesnej i krajobrazu kulturowego. Ponadto w tym rozdziale ujęte zostały zasady obsługi, budowy i rozbudowy w zakresie systemu transportu oraz obsługi w zakresie infrastruktury technicznej i komunalnej.

Ustalenia dotyczące przeznaczenia oraz warunków zabudowy i zagospodarowania terenów zawierają następujące tereny wyznaczone w projekcie planu:

UP(C)	– tereny przestrzeni publicznej – centrum Jaworek,
U/MN(C)	– tereny zabudowy usługowej i mieszkaniowej jednorodzinnej – centrum Jaworek,
MN/UT1	– tereny zabudowy mieszkaniowej jednorodzinnej i usług turystyki,
MN/UT2	– tereny zabudowy mieszkaniowej jednorodzinnej i usług turystyki o wybitnej ekspozycji krajobrazowej
MN/UT3	– tereny zabudowy mieszkaniowej jednorodzinnej i usług turystyki, o cechach

	tradycyjnej zabudowy łemkowskiej
MR/S	– tereny odtwarzanej tradycyjnej zabudowy wsi Rusi Szlachtowskiej,
US1/o	– tereny obiektów towarzyszących dolnym stacjom wyciągów narciarskich położone w granicach osuwisk,
US2	– tereny obiektów towarzyszących górnym stacjom wyciągów narciarskich,
US3	– tereny narciarskich tras zjazdowych i wyciągów narciarskich,
US3/o	– tereny narciarskich tras zjazdowych i wyciągów narciarskich położone w granicach osuwisk,
US4	– tereny narciarskich tras zjazdowych,
US4/o	– tereny narciarskich tras zjazdowych położone w granicach osuwisk,
U1	– tereny zespołu cerkiewnego – centrum Jaworek,
U2	– tereny usług,
U3	– tereny usług publicznych,
U4	– tereny usług kultury,
R/U	– teren zabudowy gospodarstwa rolnego adaptowanej na cele usług turystyki i rehabilitacji w otulinie rezerwatu przyrody „Biała Woda”:
ML/o	– tereny zabudowy rekreacji indywidualnej położone w granicach osuwisk
M/o	– tereny adaptowanej zabudowy położonej w granicach osuwisk
P	- tereny produkcji, składów i magazynów
ZC	– tereny cmentarzy,
W	– tereny infrastruktury technicznej – zaopatrzenie w wodę,
NO	– tereny infrastruktury technicznej – gospodarka odpadami,
KDZ, KDL, KDD	– tereny dróg i ulic publicznych,
KDW	– tereny dróg i ulic wewnętrznych,
KP6	– tereny ciągów pieszo-jezdnych,
KU	– tereny urzędzeń komunikacyjnych,
ZN1	– tereny leśne i zieleni o funkcjach ekologicznych i ochronnych w obszarach objętych formami ochrony przyrody, zgodnie z przepisami o ochronie przyrody – Południowomałopolski Obszar Chronionego Krajobrazu,
ZN2	– tereny leśne i zieleni o funkcjach ekologicznych i ochronnych w obszarach objętych formami ochrony przyrody, zgodnie z przepisami o ochronie przyrody – Popradzki Park Krajobrazowy
ZN3	– tereny leśne i zieleni o funkcjach ekologicznych i ochronnych w obszarach objętych formami ochrony przyrody, zgodnie z przepisami o ochronie przyrody – Rezerwat „Nad Kotelnicznym Potokiem”
ZN4	– tereny leśne i zieleni o funkcjach ekologicznych i ochronnych w obszarach objętych formami ochrony przyrody, zgodnie z przepisami o ochronie przyrody – Rezerwat „Wąwóz Homole”
ZN5	– tereny leśne i zieleni o funkcjach ekologicznych i ochronnych w obszarach objętych formami ochrony przyrody, zgodnie z przepisami o ochronie przyrody – Rezerwat „Zaskalskie Bondrówka”
ZN6	– tereny leśne i zieleni o funkcjach ekologicznych i ochronnych w obszarach objętych formami ochrony przyrody, zgodnie z przepisami o ochronie przyrody – Rezerwat „Biała Woda”
ZN7	– tereny leśne i zieleni o funkcjach ekologicznych i ochronnych w obszarach objętych formami ochrony przyrody, zgodnie z przepisami o ochronie przyrody –

	Rezerwat „Wysokie Skałki”
R/ZL	– tereny rolne z możliwością zalesienia,
R1	– tereny rolne,
R2	– tereny zabudowy gospodarstw rolnych,
R/Z	– tereny trwałych użytków zielonych o wybitnych walorach krajobrazowych,
WS	– tereny wód powierzchniowych śródlądowych wraz z otuliną brzegową.

W projekcie planu szczegółowo określono podstawowe i dopuszczalne przeznaczenie wydzielonych kategorii terenów oraz zasady zagospodarowania terenów i kształtowania zabudowy.

3. POWIĄZANIA PROJEKTU PLANU Z INNYMI DOKUMENTAMI

Oczywiste są powiązania omawianego projektu planu z jego wcześniejszymi wersjami opracowanymi w latach 2008-2022 oraz z wcześniejszymi prognozami oddziaływania na środowisko. Projekt planu nawiązuje do uwarunkowań i kierunków zagospodarowania terenu określonych w „Studium uwarunkowań i kierunków zagospodarowania przestrzennego gminy Szczawnica” uchwalonego dnia 21 czerwca 1999 r, a zmienionego 29 października 2007 r.

Ponadto powiązania z projektem planu mają również takie dokumenty jak:

- miejscowe plany obowiązujące na tym obszarze,
- opracowanie ekofizjograficzne,
- Program Ochrony Środowiska Miasta Szczawnica,
- Strategia Rozwoju Miasta i Gminy Szczawnica,
- Krajowy Program Oczyszczania Ścieków Komunalnych.

Ze względu na położenie w granicach obszarów chronionych plan jest powiązany z dokumentami określającymi zasady ochrony poszczególnych obszarów tj. z aktami prawnymi ustanawiającymi obszary chronione oraz z planami ochrony:

- Uchwałą Nr XX/274/20 Sejmiku Województwa Małopolskiego z dnia 27 kwietnia 2020 roku *w sprawie Południowomałopolskiego Obszaru Chronionego Krajobrazu*
- Uchwałą Nr XIII/640/17 Sejmiku Województwa Małopolskiego z dnia 23 października 2017 roku *w sprawie Popradzkiego Parku Krajobrazowego*,
- Zarządzeniem Regionalnego Dyrektora Ochrony Środowiska w Krakowie z dnia 9 stycznia 2015 roku *w sprawie ustanowienia planu zadań ochronnych dla obszaru Natura 2000 Małe Pieniny PLH120025*,
- Zarządzeniem Regionalnego Dyrektora Ochrony Środowiska w Krakowie z dnia 4 stycznia 2016 roku *w sprawie ustanowienia planu ochrony dla rezerwatu przyrody „Wysokie Skałki”*,

- Zarządzeniem Regionalnego Dyrektora Ochrony Środowiska w Krakowie z dnia 5 lutego 2016 roku *w sprawie ustanowienia planu ochrony dla rezerwatu przyrody „Zaskalskie - Bodnarówka”*,
- Zarządzeniem Regionalnego Dyrektora Ochrony Środowiska w Krakowie z dnia 20 marca 2020 roku *w sprawie rezerwatu przyrody „Biała Woda”*
- Zarządzeniem Regionalnego Dyrektora Ochrony Środowiska w Krakowie z dnia 16 września 2021 roku *w sprawie ustanowienia zadań ochronnych dla rezerwatu przyrody „Wąwóz Homole”*

3.1. Uwarunkowania wynikające ze studium uwarunkowań i kierunków zagospodarowania przestrzennego

Głównymi uwarunkowaniami wynikającymi ze studium uwarunkowań i kierunków zagospodarowania przestrzennego Miasta Szczawnicy, są uwarunkowania rozwoju:

- wynikające z występowania wód leczniczych i stężonego CO₂,
- przyrodnicze,
- w zakresie infrastruktury technicznej i komunikacji.

Według studium, polityka w zakresie kształtowania środowiska przyrodniczego powinna mieć na celu stworzenie satysfakcjonujących warunków życia i wypoczynku ludności stałej i czasowo przebywającej. Dlatego polityka kształtowania środowiska przyrodniczego powinna uwzględnić:

- dostosowanie zasad gospodarowania do wydzielonych stref przyrodniczo-funkcjonalnych (przyrodnicze uwarunkowania rozwoju miasta Szczawnica),
- ochronę zachowawczą obszarów i obiektów cennych przyrodniczo i kulturowo,
- realizację infrastruktury ekologicznej,
- realizację zasady eliminacji zagrożeń „u źródła”,
- oszczędna gospodarkę terenami.

3.2. Uwarunkowania wynikające z miejscowych planów zagospodarowania przestrzennego

Obecnie na terenie miejscowości Jaworki obowiązuje kilkanaście „punktowych” miejscowych planów zagospodarowania przestrzennego obejmujących pojedyncze działki lub niewielkie kompleksy działek. Plany te dotyczą zazwyczaj terenów zabudowy mieszkaniowej i usługowej a także terenów tras narciarskich. Plany te tracą ważność w przypadku wejścia w życie omawianego planu. Natomiast ich ustalenia zostaną włączone w ustalenia omawianego nowego planu.

3.3. Uwarunkowania wynikające z opracowania ekofizjograficznego

W opracowaniu ekofizjograficznym, określono stan, zagrożenia i uwarunkowania środowiskowe na podstawie przeprowadzonej analizy poszczególnych elementów środowiska przyrodniczego.

Z opracowania ekofizjograficznego wynika, że podstawową zasadą kształtowania struktury funkcjonalno-przestrzennej miasta Szczawnica jest ochrona powierzchni ziemi. Mając na uwadze wytyczne zawarte w ekofizjografii, w planach zagospodarowania przestrzennego należy między innymi chronić grunty leśno-rolne w celu ochrony zasobów przyrody. Ponadto dla poprawy przyrodniczego funkcjonowania dolin rzecznych i poprawy bezpieczeństwa mieszkańców należy ograniczyć zabudowę dolin rzek i potoków. Planowanie usług turystycznych w obszarach cennych przyrodniczo musi być realizowane przy uwzględnieniu zachowania równowagi przyrodniczej oraz zachowaniu cennych obszarów.

Opisywany teren charakteryzuje się wysokimi walorami przyrodniczymi, naturalnym pięknem i bogactwem przyrody jest atrakcyjnym otoczeniem dla mieszkańców oraz turystów.

Według opracowania ekofizjograficznego omawiany teren może mieć następujące formy użytkowania:

- Funkcja przyrodnicza
Przedmiotowy obszar posiada cech wskazujące na przyrodnicze użytkowanie (obszar Popradzkiego Parku Krajobrazowego, rezerваты przyrody, obszary lasów itp.). Przyrodniczo-użytkowa forma zagospodarowania tych terenów, przyczyni się głównie do ochrony zasobów przyrody.
- Rolnictwo
Forma takiego zagospodarowania terenu, umożliwi prowadzenie upraw głównie dla potrzeb hodowlanych i własnych.
- Mieszkalnictwo
Na terenach o korzystnych warunkach przewietrzania, nasłonecznienia oraz odpowiednich parametrach budowlanych (tereny nie osuwiskowe, niezagrażone powodzią i erozją rzeczna) możliwe jest zagospodarowanie terenu związanego z zabudową mieszkaniową, w celu poprawy życia mieszkańców.
- Rekreacja i aktywny wypoczynek
Możliwa jest realizacja obiektów turystycznych przy zachowaniu norm i wymogów ochrony środowiska. Obsługa turystów w przypadku nienależytego zaopatrzenia w infrastrukturę techniczną (kanalizacja sanitarna, parkingi) może stwarzać zagrożenie dla stanu i funkcjonowania środowiska.

- Usługi

Mieszkalnictwo i napływ turystów daje możliwości do realizacji usług. Wyklucza się realizację usług emitujących hałas do otoczenia oraz odory, a także generujące nadmierny ruch komunikacji samochodowej.

W ekofizjografii wyznaczone zostały trzy kompleksy-tereny przydatne dla rozwoju określonej funkcji:

- kompleks osadniczy dla zabudowy ekstensywnej – dla pełnienia funkcji mieszkaniowej oraz usługowej nie uciążliwej dla środowiska,

- kompleks przyrodniczo-ekologiczny – dla pełnienia funkcji przyrodniczej, głównie w celu ochrony zasobów przyrody,

- kompleks przyrodniczo-użytkowy – dla pełnienia funkcji przyrodniczej, dostępnej publicznie.

Wynika, iż na terenach objętych opracowaniem ekofizjograficznym można wprowadzić tereny zabudowy mieszkaniowej jednorodzinnej oraz usług turystyki, na obszarach gdzie nie wystąpi kolizja z bogatymi walorami przyrodniczymi.

4. INFORMACJA O METODACH ZASTOSOWANYCH PRZY SPORZĄDZANIU PROGNOZY

Prace nad kolejnymi prognozami oddziaływania na środowisko dla kolejnych wersji projektu Miejscowego Planu Zagospodarowania Przestrzennego Miasta Szczawnica dla omawianego obszaru trwają od 2008 roku. W trakcie sporządzania tych prognoz na poszczególnych etapach opracowania projektu planu stosowano różnorodne metody badawcze. Analizowano i wykorzystano dane i informacje uzyskane z szeregu instytucji, w tym Urzędu Miasta i Gminy Szczawnica, a także ze planu, studium uwarunkowań i kierunków zagospodarowania przestrzennego, z opracowania ekofizjograficznego oraz z innych dostępnych opracowań. Przeprowadzono szereg wizji lokalnych w obszarze planu w latach 2008 – 2019, które również dostarczyły szeregu istotnych informacji. Oprócz prac zespołu autorskiego prognozy wykorzystano specjalistyczne opracowania sporządzone przez ekspertów spoza zespołu inwentaryzację przyrodniczą, ocenę walorów chiropterologicznych i monitoring puchacza.

Treść kolejnych wersji prognoz oddziaływania na środowisko była dostosowana do zmian w kolejnych wersjach projektu planu. W tym również do zmiany granic obszaru planu w wyniku Uchwały nr VIII/44.2015 Rady Miejskiej w Szczawnicy z dnia 30 kwietnia 2015 roku. Uwzględniono również wejście w życie w okresie prac nad projektem planu następujących aktów prawnych:

- Uchwały Nr XX/274/20 Sejmiku Województwa Małopolskiego z dnia 27 kwietnia 2020 roku w sprawie *Południowomałopolskiego Obszaru Chronionego Krajobrazu'*
- Uchwały Nr XIII/640/17 Sejmiku Województwa Małopolskiego z dnia 23 października 2017 roku w sprawie *Popradzkiego Parku Krajobrazowego*,
- Zarządzenia Regionalnego Dyrektora Ochrony Środowiska w Krakowie z dnia 9 stycznia 2015 roku w sprawie *ustanowienia planu zadań ochronnych dla obszaru Natura 2000 Małe Pieniny PLH120025*,
- Zarządzenia Regionalnego Dyrektora Ochrony Środowiska w Krakowie z dnia 4 stycznia 2016 roku w sprawie *ustanowienia planu ochrony dla rezerwatu przyrody „Wysokie Skałki”*,
- Zarządzenia Regionalnego Dyrektora Ochrony Środowiska w Krakowie z dnia 5 lutego 2016 roku w sprawie *ustanowienia planu ochrony dla rezerwatu przyrody „Zaskalskie - Bodnarówka”*,
- Zarządzenia Regionalnego Dyrektora Ochrony Środowiska w Krakowie z dnia 20 marca 2020 roku w sprawie *rezerwatu przyrody „Biała Woda”*
- Zarządzenia Regionalnego Dyrektora Ochrony Środowiska w Krakowie z dnia 16 września 2021 roku w sprawie *ustanowienia zadań ochronnych dla rezerwatu przyrody „Wąwóz Homole”*
- Uchwały nr IV/13/2015 Rady Miejskiej w Szczawnicy z dnia 29 stycznia 2015 roku w sprawie *zmiany Statutu Uzdrawiska Szczawnica*
- Decyzji Regionalnego Dyrektora Ochrony Środowiska w Krakowie z dnia 30 stycznia 2013 ustanawiającej strefę ochrony ostoi, miejsca rozrodu i regularnego przebywania puchacza na terenie rezerwatu przyrody „Wąwóz Homole”.

5. PROPOZYCJE DOTYCZĄCE PRZEWIDYWANYCH METOD ANALIZY SKUTKÓW REALIZACJI POSTANOWIEŃ PROJEKTU PLANU ORAZ CZĘSTOTLIWOŚCI JEJ PRZEPROWADZANIA

W celu analizy skutków realizacji postanowień projektu planu proponuje się prowadzenie badań metodą statystyczną polegającą na gromadzeniu danych dotyczących liczby, rodzaju, charakteru oraz wpływu na środowisko przyrodnicze inwestycji prowadzonych na terenach przewidzianych w projekcie planu do zainwestowania.

Dla przeprowadzenia analizy skutków realizacji postanowień projektu planu konieczna będzie identyfikacja czynników mających potencjalny wpływ na stan środowiska naturalnego, a głównie na:

- zasoby środowiska przyrodniczego, w tym tereny lasów, cieki i zbiorniki wodne, kompleksy trwałych użytków zielonych,
- dobra materialne i kulturowe, jak zabudowę mieszkaniową, drogi, zabytki, ciągi infrastruktury technicznej,
- miejsca i obszary prawnie podlegające ochronie, w tym obszary Natura 2000, Papradzki Park Krajobrazowy, Południowomałopolski Obszar Chronionego Krajobrazu, rezerваты przyrody „Nad Kotelnicznym Potokiem”, „Wawóz Homole”, „Zaskalskie Bodnarówki”, „Biała Woda” i „Wysokie Skałki”, tereny lasów ochronnych, pomniki przyrody, stanowiska dokumentacyjne, strefy ochrony ujęć wody,
- obszary zagrożeń dla ludzi i ich mienia, jak tereny narażone na niebezpieczeństwo powodzi i tereny zagrożone ruchami osuwiskowymi.

Proponuje się objąć analizą skutków realizacji ustaleń projektu planu, a później „monitoringiem” określonym w art. 55 ust. 3 pkt 5 ustawy z dnia 3 października 2008 r. o udostępnianiu informacji o środowisku i jego ochronie, udziale społeczeństwa w ochronie środowiska oraz o ocenach oddziaływania na środowisko, następujące komponenty środowiska:

- zachowanie najcenniejszych obszarów, obiektów i siedlisk przyrodniczych,
- powierzchnie biologicznie czynne,
- powierzchnie urządzonych terenów zieleni i rekreacyjnych,
- liczbę i powierzchnię obiektów sportowych, w tym trasy i wyciągi narciarskie,
- liczbę obiektów infrastruktury społecznej, użyteczności publicznej,
- długość sieci wodociągowych i kanalizacyjnych,
- gęstość sieci komunikacyjnej (długość zmodernizowanych dróg),
- zmniejszenie emisji CO₂ na skutek przeprowadzonych termomodernizacji, stosowania paliw ekologicznych, wykorzystywania energii odnawialnej.

Monitoring skutków dla środowiska, jakie może wywołać realizacja ustaleń planu powinien koncentrować się na następujących zagadnieniach:

- nadzorze w trakcie wdrażania ustaleń planu, w celu sprawdzenia zgodności wykonywanych prac, przedsięwzięć itp. ze środkami łagodzenia oddziaływań na środowisko, które wynikają z przepisów szczególnych,
- regularnej i okresowej kontroli oddziaływania wykonanych inwestycji na środowisko naturalne z jednoczesnym porównaniem wyników tego monitoringu z oddziaływaniami przewidywanymi w momencie przyjęcia projektu do realizacji, w tym zapisanych w niniejszej prognozie oddziaływania na środowisko.

Szczegółowe warunki monitoringu powinny być opracowywane na etapie przygotowania dokumentacji dla poszczególnych elementów infrastruktury, zagospodarowania terenu, w tym szczególnie dla inwestycji mających wpływ na środowisko. Powinny także zawierać zestaw odpowiednich wskaźników umożliwiających nadzór nad prawidłową realizacją zadania oraz źródeł ich pozyskania i wykonywania oceny. Zbiór takich indyktorów powinien obejmować wskaźniki produktu, rezultatu i oddziaływania.

W zakresie monitoringu poszczególnych elementów środowiska odpowiedzialne są jednostki i instytucje związane z gospodarką wodną, zarządy dróg, starostwa powiatowe, urzędy wojewódzkie, a w zakresie ochrony przyrody Lasy Państwowe, Zespół Parków Krajobrazowych Województwa Małopolskiego, Wojewódzki Inspektorat Ochrony Środowiska oraz jednostki wspomagające, zatrudniające ekspertów w dziedzinie ochrony środowiska, np. IMGW, Wody Polskie i inne.

Dane o skutkach postanowień zawartych w planie powinny być gromadzone i przetwarzane w starostwie powiatowym w Nowym Sączu, ewentualnie w urzędzie Miasta i Gminy Szczawnica. Zgodnie z art. 32 ustawy o planowaniu i zagospodarowaniu przestrzennym, co najmniej raz w czasie kadencji rady burmistrz miasta i gminy dokonuje m.in. oceny i analizy zmian w zagospodarowaniu przestrzennym. W ramach ww. analizy powinna nastąpić ocena realizacji ustaleń planu. Przewiduje się, że proponowane metody analizy skutków realizacji postanowień projektu planu mogą być prowadzone w ramach ww. oceny i analizy zmian w zagospodarowaniu przestrzennym, najmniej raz trakcie trwania 4-letniej kadencji Rady Miasta i Gminy.

6. INFORMACJE O MOŻLIWYM TRANSGRANICZNYM ODDZIAŁYWANIU NA ŚRODOWISKO

Oddziaływanie o skali transgranicznej jest szczególnie związane z zagrożeniem środowiska i klęskami żywiołowymi wywołanymi zjawiskami naturalnymi lub powstającymi w skutek awarii urządzeń czy katastrof. W znacznej mierze ich skutki wiążą się z rejonami ich

zaistnienia, ale mogą mieć miejsce sytuacje, gdy skutki te zostaną przeniesione na terytorium kraju sąsiedniego.

Obszar sołectwa Jaworki objęty projektem planu od południa i południowego-wschodu sąsiaduje ze Słowacją. Granica ze Słowacją biegnie tu wzdłuż pasma wzgórz stanowiących główną grań Małych Pienin. Wzdłuż całej granicy ze Słowacją biegnie niebieski szlak turystyczny. Wzdłuż południowej części granicy na odcinku od szczytu Durbaszka do szczytu Wierchliczka, przebiega granica słowackiego Pienińskiego Narodowego Parku (Pieninsky Narodny Park). Park ten, o powierzchni 3 749 ha, utworzony został z dniem 1 stycznia 1967.

Postępowanie w sprawie transgranicznego oddziaływania na środowisko przeprowadzono w latach 2010- 2011 dla jednej z poprzednich wersji projektu planu, w której planowano budowę kolei krzeselkowej na Durbaszkę, Natomiast w aktualnym projekcie planu dla obszaru Jaworki 2 nie ma ustaleń stwarzających potencjalne ryzyko znaczącego transgranicznego oddziaływania na środowisko.

7. OCENA ISTNIEJĄCEGO STANU ŚRODOWISKA NA OBSZARZE OBJĘTYM PROJEKTEM PLANU

Na podstawie podziału fizyczno-geograficznego Polski J. Kondrackiego sołectwo Jaworki położone jest w dwóch podprowincjach: Zewnętrzne Karpaty Zachodnie i Centralne Karpaty Zachodnie. W ramach Zewnętrznych Karpat Zachodnich występuje tu makroregion Beskidów Zachodnich, mezoregion Beskid Sądecki (obejmuje północną i środkową część sołectwa). W ramach Centralnych Karpat Zachodnich na obszarze tym występuje makroregion Obniżenie Orawsko – Podhalańskie, mezoregion Pieniny (południowa część obszaru planu).

Obszar objęty projektem planu „Jaworki 2” charakteryzuje się niezwykle skomplikowaną **budową geologiczną**. Dominują tu jurajskie i kredowe utwory Pienińskiego Pasa Skałkowego, trzeciorzędowe utwory fliszu karpackiego oraz czwartorzędowe osady aluwialne i gliny zwietrzelinowe. Pieniński Pas Skałkowy budują wapień, margle, łupki i ily jednostki pienińskiej. Utwory fliszowe, zbudowane z naprzemianległych łupków i piaskowców, występują tu w ramach serii magurskiej. Seria ta, budująca wzniesienia Beskidu Sądeckiego, jest rozległą sfałdowaną strefą płaszczowinową o ogólnym równoleżnikowym przebiegu. Najmłodszymi utworami są tu osady czwartorzędowe o różnej miąższości, pokrywające starsze utwory jurajskie, kredowe i fliszowe. Obszary stoków górskich pokryte są osadami deluwialnymi (głównie dolne partie stoków), koluwalnymi (osuwiska) i rumowiskowymi (podnóża skałek wapiennych w dolinie Białej Wody i w rejonie Wąwozu Homole). Doliny cieków wodnych przepływających przez sołectwo wypełnione są aluwialnymi osadami plejstoceńskimi i holoceńskimi.

Geomorfologia obszaru planu jest wyraźnie zróżnicowana, co ma związek z budową geologiczną, tektoniką i rodzajem występującego tu materiału skalnego. Północną i środkową część sołectwa Jaworki obejmuje Pasma Radziejowej wchodzące w skład Beskidu Sądeckiego. Charakterystycznymi elementami morfologii terenu są tu ciągi wydłużonych pasm górskich o szerokich i zaokrąglonych grzbietach. Wysokość względna tych pasm wynosi 150-300 m n.p. dolin rzecznych rozdzielających je od siebie. Dna tych dolin są głęboko wcięte w teren (V-kształtne doliny wciosowe). W Pasmie Radziejowej znajduje się najwyższy szczyt górski na terenie sołectwa – Radziejowa o wysokości wynoszącej 1266,5 m n.p.m., położony na granicy z gminą Rytro. Południowy fragment Jaworek obejmują tzw. Małe Pieniny, najbardziej na wschód wysunięta część Pienin. Wśród występujących to gór najwyższe są Wysokie Skalki (1049,9 m n.p.m.). Charakterystycznymi elementami rzeźby terenu są głęboko wcięte doliny potoków Skalskiego i Białej Wody z licznymi formami skalnymi. Oba te potoki są dopływami potoku Grajcarek. W dolinie tego potoku znajduje się najniżej położony punkt obszaru planu (około 540 m n.p.m.).

Forma wykształcenia **gleb** występujących na terenie sołectwa jest ściśle powiązana z rzeźbą terenu oraz budową geologiczną podłoża. Występujące tutaj gleby mają typowo górski charakter. Z osadami fliszu karpackiego związane są słabe gleby bielcowe kwaśne nienadające się do uprawy oraz gleby brunatne, o słabo wykształconym profilu. W obrębie dolin cieków wodnych występują lepiej wykształcone gleby brunatne, nadające się pod wszystkie uprawy. Pod względem przynależności użytków rolnych do poszczególnych klas bonitacyjnych dominują gleby słabej jakości V i VI klasy bonitacyjnej. Gleby IV klasy bonitacyjnej występują tu w znikomej ilości w dolinie potoku Grajcarek. Na obszarze planu główną formą użytkowania gruntów jest gospodarka leśna. Spośród użytków rolnych zdecydowanie największą powierzchnię zajmują trwałe użytki zielone.

Wody powierzchniowe na omawianym obszarze należą do dorzecza Dunajca. Teren sołectwa jest odwadniany przez jego prawobrzeżny dopływ: potok Grajcarek wraz z źródłowymi potokami Biała i Czarna Woda. Te dwa potoki przebiegają głęboko wciętymi w teren V-kształtnymi dolinami, rozszerzającymi się w kierunku centrum wsi Jaworki, gdzie łączą się tworząc potok Grajcarek. Pozostałymi ciekami wodnymi na obszarze planu są Brysztański Potok, Skalski Potok i Stary Potok. Wszystkie wymienione wyżej potoki są ciekami o górskim charakterze, typowymi dla obszaru Karpat. Charakteryzują się znacznymi wahaniami stanów wody, należącymi tu w dużej mierze od ilości opadów atmosferycznych. Maksymalny stan wody osiągają w okresach wiosennych roztopów (kwiecień) oraz intensywnych opadów letnich. Obszar planu jest położony w granicach jednolitej Części Wód Powierzchniowych *Grajcarek* oznaczonej kodem PLRW2000122141969.

Wody podziemne na obszarze planu występują w trzech poziomach wodonośnych: jurajskim, trzeciorzędowym i dwóch czwartorzędowych. W ramach jurajskiego poziomu

wodonośnego występuje zbiornik w utworach budujących Małe Pieniny. Zbiornik ten ma charakter szczelinowo-krasowy, niewielkie zasoby, wydajność i znaczenie użytkowe. Trzeciorzędowy poziom wodonośny występuje w utworach fliszowych. Poziom ten jest głównym użytkowym poziomem wodonośnym na terenie sołectwa. W związku z powyższym, wyodrębniony tu został podlegający ochronie Główny Zbiornik Wód Podziemnych nr 438 „Magura – Nowy Sącz” o charakterze szczelinowym i szczelinowo-porowym. Głębokość zwierciadła wody występuje tu na głębokości poniżej 10 m. Poziomy czwartorzędowe związane są z utworami łatwo przepuszczalnymi, powstałymi w wyniku akumulacji rzecznej. Można tu wyróżnić dwa poziomy: holoceni i plejstoceni. Zwierciadło poziomu holoceni ma charakter swobodny i występuje na głębokości 0,5-3 m p.p.t. Głównymi źródłami zasilania są tu infiltracja wód potoków oraz wód opadowych. Plejstoceni poziom wodonośny występuje w terasach zbudowanych z żwirów. Zwierciadło wody ma charakter swobodny, i jest położone na głębokości 3,5-7,5 m. Na terenie gminy Szczawnica występują wody mineralne eksploatowane ze złoża „Szczawnica I” (położonego poza granicą opracowania). Sołectwo Jaworki znajduje się poza strefą ochronną „C” uzdrowiska Szczawnica. Wody lecznicze są to szczawy alkaliczno-słone (wodorowo-węglanowo-chlorkowo-sodowe, bromkowe, jodkowe), związane z intruzjami andezytów oraz występującym w szczelinach skalnych suchym CO₂. Wg A. Kleczkowskiego południowa część omawianego obszaru znajduje się w Obszarze Najwyższej Ochrony (ONO) dla współwystępowania wód słodkich i mineralnych w strefie przypowierzchniowej Masywu Karpackiego. Obszar planu jest położony na pograniczu dwóch jednolitych części wód podziemnych: JCWPd – 154 obejmuje część północną a JCWPd-155 część południową obszaru.

Klimat na terenie sołectwa Jaworki kształtują masy powietrza polarno-morskiego. Charakteryzuje się on pewnymi różnicami w obszarach położonych w dolinach i w terenach górskich, co związane jest głównie z ukształtowaniem terenu i wysokością n.p.m.. Obszar Sołectwa leży w karpackiej dzielnicy klimatycznej, w obrębie trzech pięter klimatycznych (wg. Hessa): umiarkowanie ciepłego (do 750 m n.p.m.), umiarkowanie chłodnego (750 – 1100 m n.p.m.) i chłodnego (powyżej 1100 m. n.p.m.). Temperatura waha się tu od 2-4°C dla piętra chłodnego, do 6-8°C dla piętra umiarkowanie ciepłego. Sumy rocznych opadów wynoszą 850-900 mm. Na obszarze sołectwa przeważają wiatry zachodnie i północno-zachodnie.

Świat roślinny, występujący na opisywanym terenie, należy do roślinności górskiej, o bogatej różnorodności gatunkowej. Charakterystyczna dla całego obszaru Karpat jest zmieniająca się wraz z wysokością szata roślinna, układająca się piętrowo. Ze względu na zróżnicowanie wysokościowe, na omawianym obszarze można wyróżnić 2 piętra roślinne: piętro regla dolnego (do wys. 1100 m n.p.m.) oraz piętro regla górnego (powyżej 1100 m n.p.m.). Na terenie piętra regla dolnego występują naturalne zbiorowiska leśne (buczyna

karpacka, mieszany las jodłowy, bór jodłowo-świerkowy, kwaśna buczyna górska i olszyna górska) oraz zbiorowiska naskalne (murawa górska, ciepłolubna i kserotermiczna) i łąkowe. Zbiorowiska sztuczne to głównie wprowadzone przez człowieka zbiorowiska leśne (świerczyny, olszyny, laski brzoźowe i sosnowe). Do półnaturalnych zbiorowisk należą zbiorowiska łąkowo-pastwiskowe, w tym łąki mieczykowo-mietlicowe. Piętro regła górnego obejmuje niewielkie powierzchnie najwyższych położonych fragmentów Pasma Radziejowej. Dominują tu świerczyny wysokogórskie obejmujące przygrzbietowe partie górskie.

Świat zwierzęcy na terenie sołectwa cechuje się również wyjątkową różnorodnością. Występuje tu gruba zwierzyna łowna: jeleń, sarna, dzik. Stale lub czasowo występują zwierzęta drapieżne: ryś, wilk, niedźwiedź, żbik, lis i borsuk. Wśród ptaków spotyka się: orliki, myszołowy, jastrzębie, sowy, bociany, sokoły, pustułki, pluszcze i pliszki górskie. Ponadto Małe Pieniny, a dokładnie Wąwóz Homole oraz Rezerwat Zaskalskie-Bodnarówka uznawane są, jako miejsca lęgowe puchacza (*Bubo bubo*), największej europejskiej sowy. W latach 2010-2011 na potrzeby ośrodka narciarskiego Arena Narciarska Jaworki Homole s.c. wykonywany był monitoring puchacza przez dr inż. Michała Ciacha. W wyniku tych prac, potwierdzono jego występowanie na obszarze rezerwatu Wąwóz Homole, natomiast nie stwierdzono obecności gatunku w rezerwacie Zaskalskie Bodnarówka. Interpretacja tych wyników nie jest jednak jednoznaczna. Zdarza się, bowiem, że osobniki wykazują bardzo niską aktywność głosową i ich zarejestrowanie jest niemożliwe. Ponadto cechą charakterystyczną dla puchacza jest możliwość wykorzystywania naprzemiennie kilku miejsc gniazdowania w danym sezonie rozrodczym. Stwierdzenie obecności tego gatunku w danym miejscu jest, więc bardzo trudne. Prowadzenie poszukiwań stanowisk lęgowych z uwagi na wysoką wrażliwość puchacza oraz niedostępność terenów, w jakich gniazda są zakładane, nie jest również możliwe. Pomimo wyżej wymienionych trudności w obserwacjach puchacza, wykonawca monitoringu dr inż. Michał Ciach określił badany rejon, jako aktualne miejsce występowania puchacza oraz wskazał, jako potencjalne stanowiska lęgowe – niedostępne obszary rezerwatów Wąwóz Homole oraz Zaskalskie-Bodnarówka, natomiast otwarte tereny wokół nich, – jako potencjalne tereny żerowiskowe, stanowiące integralne części terytoriów (Ciach M., Monitoring puchacza *Bubo bubo* w rejonie ośrodka narciarskiego Arena Narciarska Jaworki-Homole S.C., Kraków 2011). Regionalny Dyrektor Ochrony Środowiska w Krakowie ustanowił decyzją z dnia 30 stycznia 2013 roku strefę ochrony ostoi, miejsca rozrodu i regularnego przebywania puchacza wokół dwóch ścian skalnych w wąwozie Homole. Strefa ta znajduje się poza obszarem planu.

Wśród płazów żyją tu salamandra plamista, traszka karpacka, kumak górski i żaba trawna. Do gadów należą jaszczurki zwinka i żyworodna, padalec, zaskroniec, gniewosz plamisty i żmija. Wody potoków górskich są dobrze natlenione, wśród ryb dominuje, więc pstrąg potokowy, strzebla potokowa, głowacz pręgopłetwy i lipień.

Analizowany teren znajduje się również w zasięgu występowania wszystkich krajowych gatunków nietoperzy z rodziny Vespertilionidae. Obszar Małych Pienin PLH120025 obejmuje tereny żerowiskowe podkowca małego *Rhinolophus hipposideros*, a położony, już poza tym obszarem, kościół w Jaworkach jest miejscem występowania dużej kolonii rozrodczej tego gatunku.

Sołectwo Jaworki wchodzące w skład gminy Szczawnica, charakteryzuje się wysokimi i najwyższymi walorami **krajobrazu**. Różnorodność i atrakcyjność krajobrazu wynika z występowania wielu cech związanych z walorami środowiska przyrodniczego i kulturowego. Elementy i cechy ukształtowania terenu oraz pokrycie naturalne decydują o wysokich walorach krajobrazowych tego obszaru. Zróżnicowana budowa geologiczna, urozmaicona rzeźba terenu, bogata sieć rzeczna oraz cenna i urozmaicona szata roślinna pozwalają na wyodrębnienie trzech głównych typów krajobrazu o zróżnicowanym poziomie jego walorów i odmiennym charakterze:

- Małe Pieniny – należą do obszarów o najwyższych walorach krajobrazowych, przyrodniczych i kulturowych. Obejmują południową część sołectwa Jaworki. Tereny te są zdominowane przez typ krajobrazu górskiego z zbiorowiskami leśnymi i łąkowo-pastwiskowymi. O walorach krajobrazowych decyduje tu występowanie śmiałych form skalnych, głębokich dolin o charakterze wąwozów, ostrych grzbietów oraz stromo opadających ścian. Niezwykle atrakcyjnym krajobrazowo miejscem jest tu Wąwóz Homole. Ma on długość ok. 800 m i wcina się w północne stoki Wysokich Skałek, tworząc głęboki kanion o bardzo stromych ścianach dochodzących do 120m wysokości. Ponadto na obszarze sołectwa Jaworki występują bardzo korzystne warunki eksploatacji i percepcji widoków panoramicznych, wielkoplanowych. Praktycznie cała niezalesiona część, ciągnącej się wzdłuż granicy polsko-słowackiej, głównej grani Małych Pienin, charakteryzuje się wybitnymi walorami widokowymi. Wśród występujących to szczytów o charakterze widokowym należy wymienić Durbaszkę (934,0 m n.p.m.) oraz Wierchliczkę (966,0 m n.p.m.).
- Beskid Sądecki - obejmuje północną część sołectwa Jaworki. Dominują tu ciągi wydłużonych pasm górskich o szerokich i zaokrąglonych grzbietach. Grzbiety górskie oraz opadające z nich w kierunku południowym stoku są przeważnie zalesione. Obszar ten charakteryzuje się wysokimi walorami krajobrazowymi i kulturowymi ze względu na urozmaicone ukształtowanie terenu, duży udział terenów zalesionych o znacznym stopniu naturalności i różnorodności oraz korzystne warunki ekspozycji i percepcji wielkoplanowych widoków. Wśród występujących tu niezalesionych szczytów o charakterze widokowym należy wymienić Radziejową (1266,5 m n.p.m.), Wielki Rogacz (1182,0 m n.p.m.), Pokrywisko (977,0 m n.p.m.), oraz Rusinowski Wierch (830,0 m n.p.m.) oraz Jasielnik (882,0 m n.p.m.).

- Doliny potoków Grajcarek, Czarnej i Białej Wody - obejmują środkową część sołectwa Jaworki. Są to głęboko wcięte w teren i częściowo zabudowane doliny kontrastujące z równoległymi do nich, stromo opadającymi pasmami górskimi. Niewielką część sołectwa położoną w tych dolinach obejmuje krajobraz osadniczy z typowo wiejską zabudową. Występują tu obiekty zabytkowe wpisane do rejestru i ewidencji zabytków (m.in. kościół i XIX-wieczne domy zabudowy regionalnej). Wśród miejsc o potencjalnych wartościach archeologicznych należy wymienić teren położony u wylotu Wąwozu Homole.

W celu udokumentowania walorów krajobrazowych, występujących na terenie sołectwa Jaworki, przeprowadzono kilka wizji lokalnych. Poniżej zamieszczono fotografie obrazujące charakter i stan zagospodarowania sołectwa na tle krajobrazu przyrodniczego.



Zdjęcie 1. Widok spod schroniska pod Durbaszką na Jaworki, i Pasma Radziejowej



Zdjęcie 2. Widok na wschodnie stoki opadające do doliny Białej Wody z rozpoczętą budową (2009 r.)



Zdjęcie 3. Widok od strony zachodniej na wyciąg narciarski nad dol. potoku Skalskiego



Zdjęcie 4. Widok od strony północnej na wyciąg narciarski schodzący do potoku Skalskiego



Zdjęcie 5. Skąły w Dolinie Białej Wody



Zdjęcie 6. Widok z Wysokich Skałek na Tatry

8. ISTNIEJĄCE PROBLEMY OCHRONY ŚRODOWISKA ISTOTNE Z PUNKTU WIDZENIA REALIZACJI POSTANOWIEŃ PROJEKTOWANEGO DOKUMENTU

8.1 Obszary chronione

Różnorodność przyrodnicza oraz walory krajobrazowe terenów położonych w sołectwie Jaworki sprawiły, że stały się one przedmiotem działań zmierzających do ich ochrony.

Północna część obszaru objętego projektem planu leży w granicach **Popradzkiego Parku Krajobrazowego**. Pozostała część sołectwa leży w granicach jego otuliny, która na obszarze planu pokrywa się z granicami Południowomałopolskiego Obszaru Chronionego Krajobrazu. PPK Został utworzony Uchwałą nr 169/XIX/87 Wojewódzkiej Rady Narodowej w Nowym Sączu z dnia 11.IX.1987 r. Obecnie na obszarze PPK i jego otuliny obowiązują przepisy Uchwały nr XLII/640/17 Sejmiku Województwa Małopolskiego z dnia 23 października 2017 roku w sprawie *Popradzkiego Parku Krajobrazowego* zmienionej Uchwałą Nr XLIII/605/21 Sejmiku Województwa Małopolskiego z dnia 30 sierpnia 2021 roku w sprawie *zmiany Uchwały XLII/640/17 Sejmiku Województwa Małopolskiego w sprawie Popradzkiego Parku Krajobrazowego*. Dla Parku ustalono następujące szczególne cele ochrony:

1. *Ochrona wartości przyrodniczych:*

- a) *zachowania lasów górskich o charakterze naturalnym i zbliżonym do naturalnego, stanowiących pozostałości puszczy karpackiej*
- b) *zachowanie i restytucja naturalnych elementów różnorodności siedliskowej, a w szczególności: łąk i pastwisk, muraw, zarośli kserotermicznych, młak i innych terenów podmokłych, wychodni skalnych i jaskiń z właściwą dla nich florą i fauną*
- c) *zachowania i przywracania do stanu naturalnego unikalnego środowiska Doliny Popradu oraz przełomowych odcinków Dunajca, Kamienicy Nawojowskiej i ich górnych dopływów*
- d) *zachowania naturalnego charakteru źródeł i cieków wodnych*
- e) *zachowania cennych gatunków roślin i zwierząt, a w szczególności gatunków ginących, prawnie chronionych oraz gatunków i siedlisk o istotnym znaczeniu dla obszaru Natura 2000 PLH120019 „Ostoja Popradzka” DZIENNIK URZĘDOWY WOJEWÓDZTWA MAŁOPOLSKIEGO Kraków, dnia 10 listopada 2017 r. Poz. 7239*
- f) *zachowania korytarzy ekologicznych*

2) *Ochrona wartości historycznych i kulturowych:*

- a) *Zachowania historycznych układów przestrzennych, w tym zwartej zabudowy wiejskiej, przysiółkowej*
- b) *Zachowania tradycyjnych i wzorowanych na tradycyjnych rozwiązań architektonicznych na terenie Parku oraz tradycyjnych form kultury*

3) *Ochrona walorów krajobrazowych - zachowanie walorów estetyczno – widokowych krajobrazu naturalnego i kulturowego, a w szczególności:*

- a) *przełomowych dolin rzek i potoków*
- b) *polan śródleśnych z relikdami gospodarki pasterskiej*
- c) *terenów upraw rolnych*
- d) *zachowania ciągów widokowych i szczytów o charakterze widokowym*

W Popradzkim Parku Krajobrazowym zakazuje się:

- 1) *realizacji przedsięwzięć mogących znacząco oddziaływać na środowisko w rozumieniu przepisów ustawy z dnia 3 października 2008 r. o udostępnianiu informacji o środowisku i jego ochronie, udziale społeczeństwa w ochronie środowiska oraz o ocenach oddziaływania na środowisko (tj. Dz. U. z 2016 r. poz. 353 ze zm.);*
- 2) *umyślnego zabijania dziko występujących zwierząt, niszczenia ich nor, legowisk, innych schronień i miejsc rozrodu oraz tarlisk i złożonej ikry, z wyjątkiem amatorskiego*

połowu ryb oraz wykonywania czynności w ramach racjonalnej gospodarki rolnej, leśnej, rybackiej i łowieckiej;

- 3) likwidowania i niszczenia zadrzewień śródpolnych, przydrożnych i nadwodnych, jeżeli nie wynikają z potrzeby ochrony przeciwpowodziowej lub zapewnienia bezpieczeństwa ruchu drogowego lub wodnego lub budowy, odbudowy, utrzymania, remontów lub naprawy urządzeń wodnych;*
- 4) pozyskiwania do celów gospodarczych skał, w tym torfu, oraz skamieniałości, w tym kopalnych szczątków roślin i zwierząt, a także minerałów i bursztynu, za wyjątkiem dopuszczenia do eksploatacji złóż piaskowca „Wierchomla”;*
- 5) wykonywania prac ziemnych trwale zniekształcających rzeźbę terenu, z wyjątkiem prac związanych z zabezpieczeniem przeciwpowodziowym lub przeciwoświsiskowym lub budową, odbudową, utrzymaniem, remontem lub naprawą urządzeń wodnych;*
- 6) dokonywania zmian stosunków wodnych, jeżeli zmiany te nie służą ochronie przyrody lub racjonalnej gospodarce rolnej, leśnej, wodnej lub rybackiej;*
- 7) budowania nowych obiektów budowlanych wzdłuż brzegów rzeki Dunajec w obszarach określonych w załączniku 3a, 3b, rzeki Poprad w obszarach określonych w załączniku 3c, 3e, 3f, 3g, 3h, 3i, 3m, rzeki Poprad wraz z potokiem Milickim w obszarach określonych w załączniku 3d, potoku Kryniczanka w obszarze określonym w załączniku 3i, potoku Muszynka w obszarze określonym w załączniku 3j, Uhryńskiego Potoku w obszarach określonych załącznikiem 3k, 3l, potoku Wierchomlanka w obszarze określonym w załącznikiem 3g, potoku Szczawnik, potoku Szczawniczek i potoku Złockiego w obszarze określonym w załączniku 3n, z wyjątkiem obiektów służących turystyce wodnej, gospodarce wodnej lub rybackiej;*
- 8) likwidowania, zasypywania i przekształcania zbiorników wodnych, starorzeczy oraz obszarów wodno-błotnych;*
- 9) wylewania gnojowicy, z wyjątkiem nawożenia własnych gruntów rolnych;*
- 10)) utrzymywania otwartych rowów ściekowych i zbiorników ściekowych;*
- 11)) organizowania rajdów motorowych i samochodowych.*

Z punktu widzenia zagospodarowania przestrzennego istotne jest, że pierwszy z powyższych zakazów nie dotyczy przedsięwzięć, dla których procedura oceny oddziaływania na środowisko wykazała brak niekorzystnego wpływu na przyrodę i krajobraz parku lub dla których Regionalny Dyrektor Ochrony Środowiska nie stwierdził konieczności przeprowadzenia oceny oddziaływania na środowisko. Natomiast zakaz, o którym mowa w pkt 7 nie dotyczy obszarów, na których w dniu wejścia w życie uchwały budowę obiektów dopuszczały ustalenia obowiązujących planów miejscowych lub uzgodnione projekty planów lub studiów uwarunkowań i kierunków zagospodarowania przestrzennego lub były w obrocie

prawnym ostateczne decyzje o warunkach zabudowy. Zakaz likwidowania i niszczenia zadrzewień

Popradzki Park Krajobrazowy nie posiada w chwili obecnej obowiązującego planu ochrony. Projekt tego planu został opracowany przez Dyrektora Zespołu Parków Krajobrazowych Województwa Małopolskiego.

Rozporządzeniem Nr 92/06 Wojewody Małopolskiego z dnia 24 listopada 2006 r. powołany został **Południowomałopolski Obszaru Chronionego Krajobrazu**. Obecnie na tym obszarze obowiązują przepisy Uchwały Nr XX/274/20 Sejmiku Województwa Małopolskiego z dnia 27 kwietnia 2020 roku w sprawie *Południowomałopolskiego Obszaru Chronionego Krajobrazu*. Na terenie miejscowości Jaworki obszar ten pokrywa się z obszarem otuliny Popradzkiego Parku Krajobrazowego. Zgodnie z art. 24 ust. 1 ustawy o *ochronie przyrody* uchwała zawiera ustalenia dotyczące czynnej ochrony ekosystemów. Odrębne ustalenia sformułowano dla ekosystemów leśnych, nieleśnych oraz dla ekosystemów wodnych. Sformułowano również szereg zakazów, które obowiązują na tym obszarze:

1. *zakaz realizacji przedsięwzięć mogących znacząco oddziaływać na środowisko w rozumieniu przepisów ustawy z dnia 3 października 2008 r. o udostępnianiu informacji o środowisku i jego ochronie, udziale społeczeństwa w ochronie środowiska oraz o ocenach oddziaływania na środowisko;*
2. *zakaz likwidowania i niszczenia zadrzewień śródpolnych, przydrożnych i nadwodnych, jeżeli nie wynikają one z potrzeby ochrony przeciwpowodziowej i zapewnienia bezpieczeństwa ruchu drogowego lub wodnego lub budowy, odbudowy, utrzymania, remontów lub naprawy urządzeń wodnych;*
3. *zakaz wydobywania do celów gospodarczych skał, w tym torfu oraz skamieniałości, w tym kopalnych szczątków roślin i zwierząt, a także minerałów;*
4. *zakaz wykonywania prac ziemnych trwale zniekształcających rzeźbę terenu, z wyjątkiem prac związanych z zabezpieczeniem przeciwpowodziowym lub przeciwsuwiskowym lub utrzymaniem, budową, odbudową, naprawą lub remontem urządzeń wodnych;*
5. *zakaz dokonywania zmian stosunków wodnych, jeżeli służą innym celom niż ochrona przyrody lub zrównoważone wykorzystanie użytków rolnych i leśnych oraz racjonalna gospodarka wodna lub rybacka;*
6. *zakaz likwidowania naturalnych zbiorników wodnych, starorzeczy i obszarów wodno-błotnych;*
7. *zakaz budowania nowych obiektów budowlanych w wyznaczonych strefach zgodnie z mapą stanowiącą załącznik nr 2 do uchwały oraz w pasie szerokości 10 m od:*

- a) linii brzegów rzek wskazanych na mapie stanowiącej załącznik nr 4 do uchwały, w ich rzeczywistym przebiegu w terenie,
- b) linii brzegów naturalnych zbiorników wodnych,
- c) zasięgu lustra wody w sztucznych zbiornikach wodnych usytuowanych na wodach płynących przy normalnym poziomie piętrzenia określonym w pozwoleniu wodnoprawnym, o którym mowa w art. 389 pkt 1 ustawy z dnia 20 lipca 2017 r. – Prawo wodne: - z wyjątkiem urządzeń wodnych oraz obiektów służących prowadzeniu racjonalnej gospodarki rolnej, leśnej lub rybackiej;

Równocześnie określono szereg wyjątków od tych zakazów. Z punktu widzenia zagospodarowania przestrzennego najistotniejsze wyjątki są następujące. Zakazy wymienione w pkt 1, 2, 3, 4, 5 i 7 nie dotyczą realizacji przedsięwzięć mogących znacząco oddziaływać na środowisko, dla których przeprowadzona procedura oceny oddziaływania na środowisko wykazała brak niekorzystnego wpływu na ochronę przyrody Obszaru lub dla których Regionalny Dyrektor Ochrony Środowiska nie stwierdził konieczności przeprowadzenia oceny oddziaływania przedsięwzięcia na środowisko. Zakaz likwidowania zadrzewień nie dotyczy wycinania drzew i krzewów z zadrzewień śródpolnych, które nie rosną na śródpolnych miedzach oraz nie stanowią remiz, soliterów, szpalerów, pasów oraz grup i kęp drzew oraz krzewów o wysokiej wartości przyrodniczo – krajobrazowej. Zakazy wymienione w pkt. 2, 4 i 5 nie dotyczą realizacji przedsięwzięć na terenach przeznaczonych pod zabudowę w studiach uwarunkowań i kierunkach zagospodarowania przestrzennego i miejscowych planach zagospodarowania przestrzennego lub, dla których w dniu wejścia w życie uchwały funkcjonowały w obrocie prawnym ostateczne decyzje o warunkach zabudowy.

Zakaz, o którym mowa w pkt 7 nie dotyczy budowania nowych obiektów budowlanych o ile nie stanowią one przedsięwzięcia mogącego znacząco oddziaływać na środowisko:

- a) na obszarach, co do których miejscowe plany zagospodarowania przestrzennego obowiązujące w dniu wejścia w życie niniejszej uchwały dopuszczają budowę nowych obiektów budowlanych w zakresie, w jakim budowa ta została jednoznacznie dopuszczona w tych aktach prawnych;
- b) na terenach, co do których miejscowe plany zagospodarowania przestrzennego lub zmiany miejscowych planów zagospodarowania przestrzennego, uchwalone po dniu wejścia w życie niniejszej uchwały, na podstawie studiów uwarunkowań i kierunków zagospodarowania przestrzennego gmin obowiązujących w dniu wejścia w życie niniejszej uchwały lub uzgodnionych przed dniem wejścia w życie niniejszej uchwały w trybie ustawy z dnia 16 kwietnia 2004 r. o ochronie przyrody w związku z ustawą z dnia 27 marca 2003 r o planowaniu i

- zagospodarowaniu przestrzennym, dopuszczają budowę nowych obiektów budowlanych w zakresie, w jakim zostały dopuszczone w tych dokumentach;
- c) dopuszczonych na podstawie funkcjonujących w dniu wejścia w życie niniejszej uchwały w obrocie prawnym ostatecznych decyzji o warunkach zabudowy – do czasu wykonania na ich podstawie inwestycji lub utraty mocy obowiązującej tych decyzji;
 - d) jako uzupełnianie zabudowy mieszkaniowej i usługowej oraz siedlisk rolniczych (w zakresie możliwości uzupełnienia istniejącej zabudowy o obiekty niezbędne do prowadzenia gospodarstwa rolnego), pod warunkiem nie zmniejszania odległości zabudowy od brzegów wód ustalonej w odniesieniu do zabudowy występującej na zabudowanej działce lub działkach przyległych (w przypadku, gdy uzupełnienie dotyczy działki niezabudowanej);
 - e) o charakterze publicznym (ogólnodostępnych) służących możliwości zaspokajania potrzeb związanych z turystyką i wypoczynkiem, za wyjątkiem obiektów kubaturowych o powierzchni zabudowy powyżej 35 m² ;
 - f) stanowiących obiekty małej architektury w rozumieniu ustawy z dnia 7 lipca 1994 r. Prawo budowlane;
 - g) stanowiących obiekty liniowe w rozumieniu ustawy z dnia 7 lipca 1994 r. Prawo budowlane;
 - h) obiektów mostowych w rozumieniu ustawy z dnia 7 lipca 1994 r. Prawo budowlane stanowiących jedyny uzasadniony technicznie lub fizjograficznie dojazd do terenów przeznaczonych pod zabudowę w miejscowych planach zagospodarowania przestrzennego.

Na terenie objętym projektem planu znajduje się pięć **rezerwatów przyrody**. Zarządzeniem Ministra Leśnictwa i Przemysłu Drzewnego nr 400 z dnia 25 listopada 1959 r. w sprawie uznania za rezerwat przyrody, utworzony został rezerwat **Nad Kotelniczym Potokiem**. Rezerwat został utworzony w celu zachowania pierwotnego fragmentu puszczy karpackiej regla dolnego w postaci wykształconej buczyny karpackiej. Na terenie rezerwatu zabronione są:

1. wycinanie drzew i pobór użytków drzewnych, z wyjątkiem drzew martwych, wywrotów i złomów w sposób nienarażający na zniszczenie otoczenia, a w szczególności nalotów i podrostów z pozostawieniem w ziemi karpiny, w razie potrzeb dopuszczalne jest również wykonywanie zabiegów pielęgnacyjnych po uzgodnieniu z konserwatorem przyrody,
2. zbiór owoców i nasion drzew i krzewów, z wyjątkiem nasion na potrzeby odnawiania lasu, pozyskanie, których może odbywać się w warunkach ustalonych przez konserwatora przyrody,

3. zbiór ziół leczniczych oraz innych roślin lub ich części,
4. zbiór ściółki leśnej, pasanie zwierząt gospodarskich oraz wykonywanie wszelkich czynności gospodarczych, z wyjątkiem koniecznych zabiegów zmierzających do zachowania naturalnego typu lasu,
5. niszczenie lub uszkodzanie drzew lub innych roślin,
6. zanieczyszczanie gleby, pozyskiwanie kamieni, gliny, piasku i innych kopalin,
7. polowanie, chwywanie, płoszenie i zabijanie dziko żyjących zwierząt,
8. zanieczyszczanie terenu i wzniecanie ognia,
9. umieszczanie tablic, napisów i innych znaków, z wyjątkiem tablic i znaków związanych z ochroną terenu,
10. wznoszenie budowli oraz zakładanie lub budowa urządzeń technicznych,
11. przebywanie na terenie rezerwatu poza miejscami wyznaczonymi przez konserwatora przyrody.

Zarządzeniem Ministra Leśnictwa i Przemysłu Drzewnego nr 131 z dnia 27 lipca 1961r. w sprawie uznania za rezerwat przyrody, utworzony został rezerwat **Wysokie Skałki**. Rezerwat został utworzony w celu zachowania skał, lasu i łąk tworzących partię szczytową Wysokich Skałek. Na terenie rezerwatu zabronione są:

1. wycinanie drzew i pobór użytków drzewnych oraz wykonywanie czynności gospodarczych, z wyjątkiem koniecznych zabiegów zmierzających do przywrócenia i zachowania naturalnych zespołów roślinnych,
2. zbiór owoców i nasion drzew i krzewów, z wyjątkiem nasion na potrzeby odnawiania lasu, pozyskanie których może odbywać się w warunkach ustalonych przez konserwatora przyrody,
3. zbiór ziół leczniczych oraz innych roślin lub ich części,
4. pozyskiwanie ściółki leśnej i pasanie zwierząt gospodarskich,
5. niszczenie lub uszkodzanie drzew lub innych roślin,
6. zanieczyszczanie gleby i pozyskiwanie kopalin,
7. polowanie, chwywanie, płoszenie i zabijanie dziko żyjących zwierząt,
8. zanieczyszczanie terenu i wzniecanie ognia,
9. umieszczanie tablic, napisów i innych znaków, z wyjątkiem tablic i znaków związanych z ochroną terenu,
10. wznoszenie budowli oraz zakładanie lub budowa urządzeń komunikacyjnych i innych urządzeń technicznych.

Rezerwat **Wysokie Skałki** posiada aktualny plan ochrony ustanowiony Zarządzeniem Regionalnego Dyrektora Ochrony Środowiska w Krakowie z dnia 4 stycznia 2016 roku w sprawie ustanowienia planu ochrony dla rezerwatu przyrody „Wysokie Skałki”. Plan ochrony zawiera następujące ustalenia do Studium uwarunkowań i kierunków zagospodarowania

przestrzennego Miasta Szczawnica, i do miejscowych planów zagospodarowania przestrzennego Miasta Szczawnica – *pozostawić w dotychczasowym użytkowaniu tereny położone w części przygrzbietowej pasma Małych Pienin pomiędzy Górkim Ośrodkiem Szkolno - Wypoczynkowym „Pod Durbaszką” a Smerekową, na zboczach o wystawie północnej, aż do granic zwartych kompleksów leśnych.*

Zarządzeniem Ministra Leśnictwa i Przemysłu Drzewnego nr 133 z dnia 27 lipca 1961r. w sprawie uznania za rezerwat przyrody, utworzony został rezerwat **Zaskalskie - Bondarówka**. Rezerwat został utworzony w celu zachowania wąwozu skalnego w Małych Pieninach oraz miejsca lęgowego puchacza. Na terenie rezerwatu zabronione są:

1. wycinanie drzew i pobór użytków drzewnych oraz wykonywanie czynności gospodarczych, z wyjątkiem koniecznych zabiegów, określonych planem zagospodarowania rezerwatu, zmierzających do przywrócenia i zachowania naturalnych zespołów roślinnych oraz usuwania drzew martwych, wywrotów i złomów w sposób nienarażający na zniszczenie otoczenia, a w szczególności nalotów i podrostów z pozostawieniem w ziemi karpiny,
2. zbiór owoców i nasion drzew i krzewów, z wyjątkiem nasion na potrzeby odnawiania lasu, pozyskanie, których może odbywać się w warunkach ustalonych przez konserwatora przyrody,
3. zbiór ziół leczniczych oraz innych roślin lub ich części,
4. pozyskiwanie ściółki leśnej, trawy i pasanie zwierząt gospodarskich,
5. niszczenie lub uszkodzenie drzew lub innych roślin,
6. zanieczyszczanie gleby i pozyskiwanie kopalin,
7. polowanie, chwytanie, płoszenie i zabijanie dziko żyjących zwierząt,
8. zanieczyszczanie terenu i wzniesienie ognia,
9. umieszczanie tablic, napisów i innych znaków, z wyjątkiem tablic i znaków związanych z ochroną terenu,
10. wznoszenie budowli oraz zakładanie lub budowa urządzeń komunikacyjnych i innych urządzeń technicznych,
11. przebywanie na terenie rezerwatu poza miejscami wyznaczonymi przez konserwatora przyrody.

Rezerwat **Zaskalskie-Bodnarówka** posiada aktualny plan ochrony ustanowiony Zarządzeniem Regionalnego Dyrektora Ochrony Środowiska W Krakowie z dnia 5 lutego 2016 roku *w sprawie ustanowienia planu ochrony dla rezerwatu przyrody „Zaskalskie - Bodnarówka”*. W planie tym zawarto następujące ustalenia do Studium uwarunkowań i kierunków zagospodarowania przestrzennego Miasta Szczawnica, i do miejscowych planów zagospodarowania przestrzennego Miasta Szczawnica:

– należy chronić przed przekształceniem i użytkowaniem ograniczającym możliwość swobodnej migracji zwierząt tereny niezainwestowane: grunty rolne, tereny zadrzewień, grunty leśne, położone wokół rezerwatu przyrody, stanowiące fragment Karpackiego Korytarza Ekologicznego obejmującego pasmo Małych Pienin, tj.:

- a) tereny niezainwestowane: grunty rolne, tereny zadrzewień, grunty leśne, położone w promieniu 500 m na północ, północny wschód i północny zachód od północnej granicy rezerwatu;
- b) tereny niezainwestowane: grunty rolne, tereny zadrzewień, grunty leśne, położone na wschód od wschodniej granicy rezerwatu, po granicę rezerwatu przyrody „Biała Woda”;
- c) tereny niezainwestowane: grunty rolne, tereny zadrzewień, grunty leśne, położone na zachód od zachodniej granicy rezerwatu, po granicę rezerwatu przyrody „Wąwóz Homole”;
- d) tereny niezainwestowane: grunty rolne, tereny zadrzewień, grunty leśne, położone na południe, południowy wschód i południowy zachód od południowej granicy rezerwatu, po granicę państwową polsko - słowacką.

Zarządzeniem Ministra Leśnictwa i Przemysłu Drzewnego nr 3 z dnia 14 stycznia 1963r. w sprawie uznania za rezerwat przyrody, utworzony został rezerwat **Biała Woda**. Obecnie zasady ochrony rezerwatu reguluje Zarządzenie Regionalnego Dyrektora Ochrony Środowiska w Krakowie z dnia 20 marca 2020 roku w sprawie rezerwatu przyrody „Biała Woda”. Zgodnie z tym zarządzeniem celem ochrony w rezerwacie jest *zachowanie ze względów przyrodniczych, naukowych i krajobrazowych fragmentu doliny potoku Biała Woda w Małych Pieninach oraz stanowisk chronionych gatunków flory i fauny*. Na obszarze rezerwatu, z wyjątkiem dróg, zabronione są:

1. łamanie skał i pozyskiwanie wszelkich kopalin,
2. niszczenie i uszkodzanie roślin,
3. zbiór ziół leczniczych oraz wszelkich innych roślin lub ich części,
4. pozyskiwanie ściółki leśnej, trawy i pasanie zwierząt gospodarskich, oraz wszelkie czynności z wyjątkiem koniecznych zabiegów zmierzających do zachowania względnie przywrócenia naturalnej szaty roślinnej,
5. łowienia ryb oraz polowanie, chwywanie, płoszenie i zabijanie dziko żyjących zwierząt,
6. wznoszenie budowli oraz zakładanie lub budowa urządzeń komunikacyjnych i innych urządzeń technicznych, z wyjątkiem robót zmierzających do przebudowy i konserwacji drogi Jaworki – Biała Woda, po uprzednim uzgodnieniu z wojewódzkim konserwatorem przyrody,
7. umieszczanie tablic, napisów i innych znaków, z wyjątkiem tablic i znaków związanych z ochroną terenu i turystyką,

8. obozowanie na terenie rezerwatu, zanieczyszczanie terenu i wzniecanie ognia.

Wokół rezerwatu wyznaczono otulinę o powierzchni 286,69 ha.

Zarządzeniem Ministra Leśnictwa i Przemysłu Drzewnego nr 4 z dnia 14 stycznia 1963r. w sprawie uznania za rezerwat przyrody, utworzony został rezerwat **Wąwóz Homole**. Rezerwat został utworzony w celu zachowania wąwozu skalnego w Małych Pieninach. Na terenie rezerwatu zabronione są:

1. wycinanie drzew i pobór użytków drzewnych z wyjątkiem przypadków uzasadnionych potrzebami gospodarstwa rezerwatowego, zakres których określi specjalnie w tym celu opracowany plan gospodarczy podlegający zatwierdzeniu przez Naczelnego Konserwatora Przyrody,
2. zbiór owoców i nasion drzew i krzewów,
3. zbiór ziół leczniczych oraz innych roślin lub ich części,
4. pozyskiwanie ściółki leśnej, pasanie zwierząt gospodarskich, oraz wykonywanie wszelkich czynności gospodarczych, z wyjątkiem koniecznych zabiegów zmierzających do zachowania względnie przywrócenia naturalnej szaty roślinnej,
5. niszczenie lub uszkodzenie drzew lub innych roślin,
6. łamanie skał i pozyskiwanie kopalin,
7. łowienia ryb oraz polowanie, chwywanie, płoszenie i zabijanie dziko żyjących zwierząt,
8. biwakowanie, zanieczyszczanie terenu i wzniecanie ognia,
9. umieszczanie tablic, napisów i innych znaków, z wyjątkiem tablic i znaków związanych z ochroną terenu i turystyką,
10. wznoszenie budowli oraz zakładanie lub budowa urządzeń komunikacyjnych i innych urządzeń technicznych,
11. przebywanie na terenie rezerwatu poza miejscami wyznaczonymi przez konserwatora przyrody.

Ograniczenie obszaru objętego planem stosownie do uchwały nr VIII/44/2015 Rady Miejskiej w Szczawnicy z dnia 30 kwietnia 2015 roku sprawiło, że w granicach obszaru planu znajduje się jedynie północny kraniec rezerwatu Homole położony w dolinie Grajcarka poza właściwym wąwozem Homole. Zarządzeniem nr 18/21 z dnia 16 września 2021 roku Regionalny Dyrektor Ochrony Środowiska ustanowił następujące zadanie ochronne dla rezerwatu: *Ręczne wykaszanie młak za pomocą kosi lub kosi spalinowej z usunięciem biomasy poza młakę*. Miejsce wykonywania zadania wskazano poza obszarem planu.

Na obszarze objętym projektem planu znajduje się jeden **pomnik przyrody**:

- nr rej. 31 Skałka Bazaltowa – Biała Woda [Dec. Rol. XIV-3/46/62 z dn. 14.10.1962];

Obszar sołectwa Jaworki objęty został siecią ekologiczną **ECONET-PL**, konkretnie obszarem węzłowym o znaczeniu międzynarodowym „Obszar Sądecki” (43M). Ponadto

obszar Małych Pienin, jako część składowa Pienińskiego Pasa Skałkowego objęty został programem **CORINE**, jako duża ostoja przyrody.

Na terenie sołectwa Jaworki znajdują się częściowo dwa obszary specjalnej obrony siedlisk **Natura 2000**:

1. Obszar **Ostoja Popradzka** o symbolu PLH120019, pokrywający się z Popradzkim Parkiem Krajobrazowym, obejmującym północną część sołectwa Jaworki.

Na terenie obszaru znajdują się następujące typy siedlisk przyrodniczych wymienione w załączniku I do Dyrektywy rady 92/43/EWG w sprawie ochrony siedlisk przyrodniczych oraz dzikiej fauny i flory:

- Starorzecza i naturalne eutroficzne zbiorniki wodne ze zbiorowiskami z Nympheion, Potamion
- Pionierska roślinność na kamieńcach górskich potoków
- Zarośla wierzby siwej na kamieńcach i żwirowiskach górskich potoków (Salici-Myricarietum część – z przewagą wierzby)
- Murawy kserotermiczne (Festuco-Brometea i ciepłolubne murawy z Asplenion septentrionalis-Festucion pallentis) - priorytetowe są tylko murawy z istotnymi stanowiskami storczyków
- Górskie i niżowe murawy bliźniczkowe (Nardion – płaty bogate florystycznie)
- Ziołorośla górskie (Adenostylin alliariae) i ziołorośla nadrzeczne (Convolvuletalia sepium)
- Niżowe i górskie świeże łąki użytkowane ekstensywnie (Arrhenatherion elatioris)
- Górskie i nizinne torfowiska zasadowe o charakterze młak, turzycowisk i mechowisk
- Jaskinie niedostępne do zwiedzania
- Kwaśne buczyny (Luzulo-Fagenion)
- Żyzne buczyny (Dentario glandulosae-Fagenion, Galioodorati-Fagenion)
- Górskie jaworzyny ziołoroślone (Aceri-Fagetum)
- Grąd środkowoeuropejski i subkontynentalny (Galio-Carpinetum, Tilio-Carpinetum)
- Jaworzyny i lasy klonowo-lipowe na stokach i zboczach (Tilio plathyphyllis-Acerion pseudoplatani)
- Łęgi wierzbowe, topolowe, olszowe i jesionowe (Salicetum albo-fragilis, Populetum albae, Alnenion glutinoso-incanae, olsy źródłiskowe)
- Górskie bory świerkowe (Piceion abietis część - zbiorowiska górskie)

Na terenie obszaru występują także następujące gatunki wymienione w załączniku II do Dyrektywy rady 92/43/EWG w sprawie ochrony siedlisk przyrodniczych oraz dzikiej fauny i flory:

- ptaki: *Ciconia nigra* (bocian czarny), *Ciconia ciconia* (bocian biały), *Pernis apivorus* (trzmiełojad), *Aquila pomarina* (orlik krzykliwy), *Bonasa bonasia* (jarząbek), *Tetrao urogallus* (głuszc), *Crex crex* (derkacz), *Bubo bubo* (puchacz), *Caprimulgus europaeus* (lelek), ***Dryocopus*** *martius* (dzięcioł czarny), *Luscinia svecica* (podróżniczek), *Lanius collurio* (gąsiorek), *Tetrao tetrix tetrix* (cietrzew (tetrax))
- ptaki migrujące: *Scolopax rusticola* (słonka), *Upupa epops* (dudek), *Cinclus cinclus* (pluszcz), *Prunella collaris* (płochacz halny), *Turdus torquatus* (drozd obroźny), *Carpodacus erythrinus* (dziwonka)
- ssaki: *Rhinolophus hipposideros* (podkowiec mały), *Myotis emarginatus* (nocek orzęsiony), *Myotis bechsteini* (nocek Bechsteina), *Myotis myotis* (nocek duży), *Castor fiber* (bóbr europejski), *Canis lupus* (wilk), *Ursus arctos* (niedźwiedź brunatny), *Lutra lutra* (wydra), *Lynx lynx* (ryś)
- płazy i gady: *Triturus cristatus* (traszka grzebieniasta), *Bombina variegata* (kumak górski), *Triturus montandoni* (traszka karpacka)
- ryby: *Lampetra planeri* (minóg strumieniowy), *Hucho hucho* (głowacica), *Aspius aspius* (boleń), *Barbus meridionalis* (brzanka), *Cottus gobio* (głowacz białopłetwy)
- bezkręgowce: *Lycaena dispar* (czerwończyk nieparek), *Callimorpha quadripunctaria* (*Callimorpha quadripunctaria*), *Rosalia alpina* (nadobnica alpejska), *Carabus variolosus* (biegacz urozmaicony), *Pseudogaurotina excellens* (sichrawa karpacka), *Lycaena helle* (czerwończyk fioletek)
- rośliny: *Buxbaumia viridis*.

2. Obszar **Małe Pieniny** o symbolu PLH120025, obejmuje południową część sołectwa Jaworki.

Na terenie obszaru znajdują się następujące typy siedlisk przyrodniczych wymienione w załączniku I do Dyrektywy rady 92/43/EWG w sprawie ochrony siedlisk przyrodniczych oraz dzikiej fauny i flory:

- Pionierska roślinność na kamieńcach górskich potoków
- Zarośla wierzby siwej na kamieńcach i zwirowiskach górskich potoków (*Salici-Myricarietum* część – z przewagą wierzby)
- Zarośla jałowca pospolitego na wrzosowiskach lub murawach nawa piennych
- Nawapienne murawy wysokogórskie (*Seslerion tatrae*) i wyleżyska śnieżne (*Arabidion coeruleae*)

- Murawy kserotermiczne (Festuco-Brometea i ciepłolubne murawy z *Asplenion septentrionalis-Festucion pallentis*) - priorytetowe są tylko murawy z istotnymi stanowiskami storczyków
- Górskie i niżowe murawy bliźniczkowe (Nardion – płaty bogate florystycznie)
- Ziołorośla górskie (*Adenostylin alliariae*) i ziołorośla nadrzeczne (*Convolvuletalia sepium*)
- Niżowe i górskie świeże łąki użytkowane ekstensywnie (*Arrhenatherion elatioris*)
- Podgórskie i wyżynne rumowiska wapienne ze zbiorowiskami ze *Stipion calamagrostis*
- Wapienne ściany skalne ze zbiorowiskami *Potentilletalia caulescentis*
- Kwaśne buczyny (*Luzulo-Fagenion*)
- Żyzne buczyny (*Dentario glandulosae-Fagenion*, *Galioodorati-Fagenion*)
- Łęgi wierzbowe, topolowe, olszowe i jesionowe (*Salicetum albo-fragilis*, *Populetum albae*, *Alnenion glutinoso-incanae*, olsy źródliskowe)
- Górskie reliktowe lasy sosnowe (*Erico-Pinion*)
- Górskie bory świerkowe (*Piceion abietis* część - zbiorowiska górskie).

Na terenie obszaru znajdują się następujące gatunki wymienione w załączniku II do Dyrektywy rady 92/43/EWG w sprawie ochrony siedlisk przyrodniczych oraz dzikiej fauny i flory:

- ptaki: *Bubo bubo* (puchacz);
- ssaki: *Rhinolophus hipposideros* (podkowiec mały);
- płazy i gady: *Bombina variegata* (kumak górski), *Triturus montandoni* (traszka karpacka);

Zgodnie z art. 28 ustawy z dnia 16 kwietnia 2004 roku o *ochronie przyrody* (Dz. U. z 2004 roku, Nr 92, poz.880 z późniejszymi zmianami) dla obszaru Natura 2000 sporządza się plan zadań ochronnych. Dotychczas jedynie obszar „Małe Pieniny” posiada obowiązujący plan zadań ochronnych wprowadzony Zarządzeniem Regionalnego Dyrektora Ochrony Środowiska w Krakowie z dnia 9 stycznia 2015 roku w *sprawie ustanowienia planu zadań ochronnych dla obszaru Natura 2000 Małe Pieniny PLH120025*. Załącznik nr 7 do Zarządzenia zawiera następujące wskazania do zmian w Miejscowym Planie Zagospodarowania Przestrzennego „Szczawnica I” oraz do Studium Uwarunkowań i Kierunków Zagospodarowania Przestrzennego Miasta Szczawnica:

- *Uwzględnienie obszaru Natura 2000 Małe Pieniny PLH120025 jako obszaru chronionego w tekście Planu oraz wrysowanie granic obszaru w załącznikach mapowych.*
- *Niezmiennanie przeznaczenia gruntów, w szczególności łąk, pastwisk, lasów.*

- *Uwzględnienie przebiegu przez przedmiotowy obszar Natura 2000 karpackiego korytarza ekologicznego oraz zapewnienie jego drożności poprzez nielocalizowanie w jego obrębie nowej zabudowy oraz inwestycji, w szczególności budowy infrastruktury narciarskiej.*
- *W odniesieniu do terenów przeznaczonych na nowe trasy narciarskie wprowadzić zapis: „Realizacja inwestycji (budowa nowych tras narciarskich i towarzyszącej im infrastruktury) obarczona jest wysokim ryzykiem negatywnego wpływu na obszar Natura 2000 Małe Pieniny PLH120025, w tym na:*
 - *stan ochrony siedlisk przyrodniczych oraz gatunków roślin i zwierząt i ich siedlisk stanowiących przedmioty ochrony w obszarze Natura 2000,*
 - *integralność obszaru Natura 2000 Małe Pieniny PLH120025 oraz*
 - *jego powiązania z sąsiadującymi obszarami Natura 2000: Podkowce w Szczawnicy PLH120037 i Ostoja Popradzka PLH120019.”*

Obszar Natura 2000 „Ostojka Popradzka” nie posiada dotychczas obowiązującego planu zadań ochronnych.

9. OCENA POTENCJALNYCH ZMIAN W ŚRODOWISKU W PRZYPADKU BRAKU REALIZACJI PROJEKTU PLANU

Prace nad miejscowym planem zagospodarowania przestrzennego dla miejscowości Jaworki trwają od 2008 roku. Natomiast rozwój zabudowy wobec braku planu następuje na podstawie decyzji o warunkach zabudowy i zagospodarowania terenu lub decyzji o ustaleniu lokalizacji inwestycji celu publicznego. W latach 2010-2021 na omawianym obszarze wydano 86 decyzji o warunkach zabudowy i zagospodarowania oraz 3 decyzje o ustaleniu lokalizacji inwestycji celu publicznego. Ich lokalizację przedstawiono w części kartograficznej prognozy. W efekcie nastąpiły znaczące zmiany układu osadniczego miejscowości Jaworki, na które ustalenia omawianego projektu planu nie miały większego wpływu. Brak realizacji ustaleń projektu planu oznaczać będzie kontynuację tego stanu rzeczy. Rozwój zabudowy na podstawie decyzji o warunkach zabudowy i zagospodarowania terenu nie jest zupełnie chaotyczny. Warunki wydania decyzji o warunkach zabudowy i zagospodarowania terenu są określone w art. 61 ust. 1 ustawy z dnia 27 marca 2003 o *planowaniu i zagospodarowaniu przestrzennym* (tj. Dz.U. 2022 poz. 503). Warunki te nie pozwalają na wydanie decyzji dla terenów wymagających uzyskania zgody na zmianę przeznaczenia gruntów rolnych i leśnych na cele nierolnicze i nieleśne. Grunty leśne na obszarze planu zajmują powierzchnię 2511,48 ha, co stanowi ok. 78% powierzchni obszaru planu. Kolejny ustawowy warunek wydania

decyzji mówi: *co najmniej jedna działka sąsiednia, dostępna z tej samej drogi publicznej, jest zabudowana w sposób pozwalający na określenie wymagań dotyczących nowej zabudowy.* Powyższe warunki łącznie z pozostałymi warunkami określonymi w ustawie sprawiają, że od 2010 roku rozwój zabudowy na obszarze planu następuje na terenach nieleśnych położonych w sąsiedztwie istniejącej zabudowy lub na terenach przeznaczonych pod zabudowę w obowiązujących planach cząstkowych. W omawianym projekcie planu nowe tereny zabudowy wyznaczono również na terenach nieleśnych na zasadzie uzupełniania i kontynuacji istniejącego układu osadniczego. W takiej sytuacji uchwalenie i realizacja planu „Jaworki 2”, z punktu widzenia potencjalnych zmian w środowisku będzie mieć istotne znaczenie głównie dla ochrony wartościowych siedlisk nieleśnych, w tym głównie trwałych użytków zielonych. Ustalenia planu umożliwią ochronę cennych zbiorowisk łąk i pastwisk przed zabudową i przed zalesieniem. Równocześnie ustalenia planu nie mogą zapobiec zmianom warunków siedliskowych następujących wskutek spontanicznej sukcesji roślinności krzewiastej i drzewiastej na odłogowane łąki i pastwiska lub wskutek zabiegów agrotechnicznych.

10. OCENA UWZGLĘDNIENIA W PROJEKCIE PLANU CELÓW OCHRONY ŚRODOWISKA USTANOWIONYCH NA SZCZEBLU MIĘDZYNARODOWYM, WSPÓLNOTOWYM I KRAJOWYM

Ochrona rzadkich gatunków roślin i zwierząt żyjących na obszarach Natura 2000 **Ostoja Popradzka** o symbolu PLH120019 oraz **Małe Pieniny** o symbolu PLH120025 jest celem ochrony środowiska o znaczeniu zarówno międzynarodowym jak i wspólnotowym oraz krajowym. W omawianym projekcie planu uwzględniono cele ochrony obu obszarów natura 2000 przede wszystkim poprzez zachowanie w stanie nienaruszonym terenów leśnych oraz poprzez ograniczenie do minimum planowanego uszczuplenia wartościowych siedlisk nieleśnych (trwałych użytków zielonych). Uwzględniono również cele ochrony pozostałych obszarów chronionych na obszarze planu: Popradzkiego Parku Krajobrazowego, Południowomałopolskiego Obszaru Chronionego Krajobrazu oraz rezerwatów przyrody.

Projekt planu jest zgodny z zapisami Krajowego Programu Oczyszczania Ścieków Komunalnych (KPOŚK), gdyż przewiduje pełne uzbrojenie terenów przeznaczonych do zainwestowania. Zgodnie z Uchwałą Nr XLVIII/334/2018 Rady Miejskiej w Szczawnicy z dnia 26 kwietnia 2018 roku *w sprawie wyznaczenia aglomeracji Szczawnica* aglomeracja Szczawnica, obejmująca następujące osiedla w Gminie Szczawnica: Szczawnica Centrum, Szczawnica Wyżna, Szczawnica Niżna, Szczawnica Szlachtowa oraz Szczawnica Jaworki, zostanie wyposażona w kanalizację sanitarną. Aglomeracja obsługiwana jest przez oczyszczalnię ścieków w Szczawnicy.

Aktualnie na terenie Jaworek nie ma zbiorczej kanalizacji sanitarnej. Ścieki odprowadzane są do zbiorników wybieralnych. Projekt planu wprowadza obowiązek podłączenia wszystkich obiektów, istniejących i nowo planowanych, do kanalizacji z dopuszczeniem na okres przejściowy szczelnych zbiorników wybieralnych. Ponadto z uwagi na ochronę wód podziemnych wyklucza się możliwość stosowania przydomowych oczyszczalni ścieków w granicach aglomeracji „Szczawnica”.

Oceniając uwzględnienie przez projekt planu celów ochrony środowiska ustanowionych na szczeblu gminy można stwierdzić, iż wprowadzone zapisy są zgodne ze Strategią Rozwoju Społeczno - Gospodarczego Miasta i Gminy Szczawnica na lata 2015-2020, przyjętą Uchwałą nr IX/58/2015 Rady Miejskiej w Szczawnicy z dnia 22 czerwca 2015 r. A także z Uchwałą nr IV/13/2015 Rady Miejskiej W Szczawnicy z dnia 29 stycznia 2015 r. w sprawie zmiany Statutu Uzdrowiska Szczawnica. Natomiast nie sposób oceniać zgodności projektu planu z dokumentami, które utraciły aktualność tj.:

- Program Ochrony Środowiska Miasta Szczawnica. (Uchwała XXIII/143/2005 Rady Miasta Szczawnica z dnia 31 stycznia 2005 r.),
- Plan Gospodarki Odpadami Miasta Szczawnica z 2004 r. (Uchwała XXIII/143/2005 Rady Miasta Szczawnica z dnia 31 stycznia 2005 r.).

Dotychczas nie opracowano nowych wersji tych dokumentów.

11. OCENA PRZEWIDYWANYCH ODDZIAŁYWAŃ NA ŚRODOWISKO W WYNIKU REALIZACJI PROJEKTU PLANU

11.1. Różnorodność biologiczna

Różnorodność biologiczna to zróżnicowanie wszystkich żywych organizmów występujących w ekosystemach lądowych, morskich i słodkowodnych oraz w zespołach ekologicznych, których są częścią. Dotyczy to różnorodności w obrębie gatunku, pomiędzy gatunkami oraz różnorodności ekosystemów. Różnorodność biologiczna nie jest sumą wszystkich ekosystemów, gatunków i ras zwierząt, roślin dziko żyjących i udomowionych, lecz jest cechą określającą zróżnicowanie między tymi taksonami i w ich obrębie. Zasoby biologiczne, oznaczają użytkowane przez ludzi komponenty różnorodności biologicznej. Wiele gatunków żyjących w naturalnych ekosystemach ma dwojaki charakter. Z jednej strony kształtują różnorodność biologiczną ekosystemów, w których żyją, a z drugiej stanowią zasób biologiczny eksploatowany przez człowieka (drzewa, zioła, ryby, runo leśne).

Struktura przyrodnicza obszaru objętego projektem planu jest złożona i obejmuje zróżnicowane siedliska. Wzajemny układ przestrzenny siedlisk, stopień odporności różnicuje wartości przyrodnicze i ekologiczne obszaru. Obszar stanowi siedliska wysokiego potencjału bioróżnorodności. W północnej i wschodniej części obszaru planu położonej w Paśmie

Radziejowej dominują siedliska leśne. W środkowej części obszaru skoncentrowana jest zabudowa miejscowości Jaworki. Dominują tu siedliska ruderalne związane z terenami osadniczymi. W korytach cieków wodnych i w ich otoczeniu występują siedliska wodne i nadwodne. Południowa część obszaru planu położona w Małych Pieninach charakteryzuje się największą różnorodnością siedlisk. Zróżnicowane wysokości, nachylenia i ekspozycje w połączeniu ze zmiennością litologiczną podłoża tworzą naturalne zróżnicowanie warunków siedliskowych. Zróżnicowane użytkowanie terenu przez człowieka w połączeniu z warunkami naturalnymi składa się na mozaikę ekosystemów leśnych, trwałych użytków zielonych i wychodni skalnych.

Realizacja ustaleń planu zagospodarowania spowoduje nieuchronnie zmianę proporcji powierzchniowych pomiędzy występującymi na obszarze planu ekosystemami nie wpłynie jednak na istotne zmniejszenie bioróżnorodności występującej na opisywanym obszarze, ponieważ przewidywane zmiany w zagospodarowaniu przestrzennym w stosunku do stanu istniejącego nie będą ingerować w środowisko przyrodnicze w stopniu, który powodowałby eliminację niektórych ekosystemów i zubożenie różnorodności żywych organizmów w skali całości obszaru.

11.2. Ludzie

Z obserwacji oraz z prognoz ludności wynika, iż rozwój demograficzny gminy Szczawnica wskazuje na wyraźny wzrost liczby mieszkańców. Miasto Szczawnica ze względu na swoje walory turystyczno-krajobrazowe sezonowo jest odwiedzane przez znaczną liczbę turystów. Charakter gminy Szczawnica stanowi istotne uwarunkowanie dla zagospodarowania przestrzennego, w tym dla miejscowości Jaworki w zakresie rozwoju zabudowy mieszkaniowej, usługowej oraz wyposażenia terenów zabudowy mieszkaniowej w infrastrukturę techniczną i społeczną.

Ustalenia omawianego projektu planu nie stwarzają szczególnych uciążliwości dla środowiska ani nadzwyczajnych zagrożeń dla życia i zdrowia ludzi. W projekcie planu uwzględniono zasięg obszarów szczególnego zagrożenia powodzią według aktualnych map zagrożenia powodziowego z 2020 roku. Uwzględniono również występowanie na obszarze planu osuwisk według Systemu Osłony Przeciwosuwiskowej SOPO (PIG-PIB). Na obszarach zagrożonych osuwaniem wprowadzono wymóg stosowania zasad wynikających z III kategorii geotechnicznej obiektu budowlanego.

11.3. Zwierzęta

Znaczną część obszaru planu pokrywa rozległy kompleks lasów porastających Pasma Radziejowej i część Małych Pienin. Jest to obszar występowania wielu gatunków dziko żyjących ssaków, w tym nietoperzy. Spośród dużych ssaków drapieżnych występują tu wilki i

rysie, sporadycznie notowano pojawianie się niedźwiedzia. Ssaki kopytne reprezentują dzik, jeleni oraz dość pospolite sarny. Występują tu również borsuki, lisy kuny, łasice, tchórze, zające, jeże, krety i myszy. Charakterystyczne dla Beskidu Sądeckiego są małe gryzonie z rodziny pilchowatych – popielica i orzesznica.

Najliczniejszą grupą kręgowców są na tym obszarze są ptaki. Wśród ptaków spotyka się: orliki, myszołowy, jastrzębie, sowy, bociany, sokoły, pustuکی, pluszcze i pliszki górskie. W lasach można spotkać jarząbka, mysikrólika, dzięcioła, sikorę, muchołówka, kowalika oraz drozda śpiewaka.

Występowanie ryb i płazów i gadów jest związane ze środowiskiem wodnym Grajcarka i jego dopływów. Występuje tu kilka gatunków ryb, wśród nich pstrąg potokowy, strzebla potokowa, głowacz pręgopłetwy i lipień. Płazy reprezentowane są przez salamandrę plamistą, traszkę zwyczajną i górską oraz kumaka górskiego. Natomiast ropuchy i żaby żyją również poza obszarami zbiorników wodnych. Spośród gadów na przedmiotowym obszarze występują trzy gatunki jaszczurek: zwinka, żyworódka i padalec. Ponadto żyje tu zaskroniec, gniewosz plamisty oraz żmija zygzakowata.

Na terenie gminy Szczawnica licznie występują owady tj. motyle, trzmiele, pszczoły, osy oraz szerszenie. Ponadto występują tu chrząszcze z rodziny kózkowatych oraz ważki.

Ustalenia omawianego projektu planu nie stwarzają zagrożenia dla świata zwierząt dziko żyjących na terenie miejscowości Jaworki. Składają się na to następujące elementy ustaleń planu:

- zachowanie istniejących kompleksów leśnych,
- uwzględnienie zasad ochrony obowiązujących w rezerwach przyrody znajdujących się na obszarze planu,
- zachowanie pasm zieleni wzdłuż cieków wodnych zgodnie z przepisami obowiązującymi na obszarze Południowomałopolskiego Obszaru Chronionego Krajobrazu.

11.4. Rośliny

Roślinność obszaru planu charakteryzuje się dużym bogactwem florystycznym, należy do roślinności górskiej o bogatej różnorodności gatunkowej. Na obszarze występują zespoły leśne (buczyna karpacka, mieszany las jodłowy, bór jodłowo-świerkowy, kwaśna buczyna górską i olszyna górską), oraz zbiorowiska naskalne (murawa górską, ciepłolubna i kserotermiczna) i łąkowe.

Realizacja ustaleń omawianego projektu planu pociągnie za sobą nieuchronne zniszczenie szaty roślinnej w terenach przeznaczonych pod zabudowę. Zniszczenie roślinności nastąpi w miejscach posadowienia budynków i innych obiektów budowlanych.

Natomiast w ich otoczeniu szata roślinna zostanie odtworzona w formie zieleni towarzyszącej zabudowie.

Ustalenia omawianego projektu planu nie stwarzają jednak znaczącego zagrożenia dla różnorodności gatunkowej flory miejscowości Jaworki z uwagi na zachowanie nienaruszonych obszarów leśnych i zieleni o funkcjach ekologicznych i ochronnych. A także z uwagi na utrzymanie mozaikowego układu zadrzewień oraz terenów rolnych, w tym użytków zielonych.

W omawianym projekcie planu przewidziano uszczuplenia powierzchni dwóch typów siedlisk przyrodniczych wymagających ochrony: górskich łąk konietlicowych i mietlicowych użytkowanych ekstensywnie (21,11 ha) oraz łągów wierzbowych, topolowych, olszowych i jesionowych (1,66 ha). Lokalizacje planowanych uszczupleń przedstawiono w części kartograficznej prognozy. Zakres przestrzenny uszczupleń wynika głównie z ustaleń obowiązujących planów cząstkowych, z decyzji o warunkach zabudowy wydanych w latach 2010- 2021 oraz z faktu, iż projektowane nowe tereny zabudowy wyznaczono na zasadzie uzupełniania i kontynuacji istniejącej zabudowy i terenów uprzednio przeznaczonych pod zabudowę. Istotnym elementem korzystnym dla ochrony szaty roślinnej jest wprowadzenie do ustaleń planu wskaźników określających minimalny udział powierzchni biologicznie czynnej. W projekcie planu „Jaworki 2” wskaźnik ten wynosi od 10% w terenie **UP(C)** – teren przestrzeni publicznej centrum Jaworek, do 90% w terenie **R/U** - teren zabudowy gospodarstwa rolnego adaptowanej na cele usług turystyki i rehabilitacji w otulinie rezerwatu przyrody „Biała Woda”: Na większości terenów planowanej zabudowy wynosi on 40% powierzchni działki budowlanej.

11.5. Wody podziemne i powierzchniowe

Wody podziemne o znaczeniu lokalnym na terenie gminy Szczawnicy występują w dwóch poziomach wodonośnych: trzeciorzędowym i czwartorzędowym. Trzeciorzędowy poziom wodonośny występuje w utworach fliszowych. Poziom ten jest głównym użytkowym poziomem wodonośnym na terenie sołectwa. W związku z powyższym, wyodrębniony tu został podlegający ochronie Główny Zbiornik Wód Podziemnych nr 438 „Magura – Nowy Sącz” o charakterze szczelinowym i szczelinowo-porowym. Wody tego zbiornika (Raport o stanie środowiska województwa małopolskiego w roku 2010, WIOŚ Kraków 2011) zostały zakwalifikowana do wód II klasy, czyli dobrej jakości.

Na opisywanym terenie występują również poziomy czwartorzędowe związane są z utworami łatwo przepuszczalnymi, powstałymi w wyniku akumulacji rzecznej. Głównymi źródłami zasilania tych wód są infiltracja wód potoków oraz wód opadowych.

Ponadto na terenie gminy Szczawnica występują wody mineralne eksploatowane ze złoża „Szczawnica I” (położonego poza granicą opracowania). Wody lecznicze są to szczawy

alkaliczno-słone (wodorowo-węglanowo-chlorkowo-sodowe, bromkowe, jodkowe), związane z intruzjami andezytów oraz występującym w szczelinach skalnych suchym CO₂. Zawierają jony magnezu, wapnia, potasu, sodu i żelaza dwuwartościowego oraz kwas metakrzemowy. Zgodnie z Uchwałą nr IV/13/2015 Rady Miejskiej w Szczawnicy z dnia 29 stycznia 2015 roku w sprawie zmiany Statutu Uzdrowiska Szczawnica cała miejscowość Jaworki znajduje się poza strefą ochronną „C” uzdrowiska Szczawnica.

Obszar planu jest położony na pograniczu dwóch jednolitych części wód podziemnych: JCWPd – 154 obejmuje część północną a JCWPd-155 część południową obszaru. W tej drugiej jednostce znajduje się punkt pomiarowy sieci krajowej monitoringu jakości wód podziemnych nr 526 Jaworki-Biała Woda położony w obszarze planu. Według Raportu o Stanie Środowiska w Województwie Małopolskim w 2013 roku (WIOŚ Kraków) wody badane w tym punkcie zostały zaliczone do II klasy jakości.

Niedostateczne wyposażenie w kanalizację sanitarną mimo małej intensywności zabudowy może być źródłem oddziaływań na jakość zasobów wód podziemnych z powodu istnienia nieszczelnych zbiorników oraz szamb przeznaczonych na gromadzenie ścieków. Jedynym skutecznym sposobem redukcji tego zagrożenia jest budowa zbiorczej kanalizacji sanitarnej.

Wody powierzchniowe na omawianym obszarze należą do dorzecza Dunajca. Teren sołectwa jaworki jest odwadniany przez jego prawobrzeżny dopływ: potok Grajcarek wraz z źródłowymi potokami Biała i Czarna Woda. Te dwa potoki przebiegają głęboko wciętymi w teren V-kształtnymi dolinami, rozszerzającymi się w kierunku centrum wsi Jaworki, gdzie łączą się tworząc potok Grajcarek. Pozostałymi ciekami wodnymi na terenie sołectwa są Brysztański Potok, Skalski, Kamionka (przeływająca przez Wąwóz Homole) oraz płynące wzdłuż granicy ze Szlachtową, Czerszla i Stary Potok. Wszystkie wymienione wyżej potoki są ciekami o górskim charakterze, typowymi dla obszaru Karpat.

Obszar planu znajduje się w granicach jednolitej części wód powierzchniowych *Grajcarek* (kod: RW2000122141969). Według opracowania *Klasyfikacja stanu ekologicznego/potencjału ekologicznego i stanu chemicznego oraz ocena stanu jednolitych części wód powierzchniowych w województwie małopolskim w 2017 roku* (WIOŚ Kraków 2018) jest to część wód silnie zmieniona w wyniku działalności człowieka. Stan/potencjał ekologiczny tej części wód określono, jako umiarkowany. Natomiast stan chemiczny, jako dobry. Ogólny stan JCWP Grajcarek określono, jako zły. Nie sposób jednak ekstrapolować tych wyników bezpośrednio na obszar planu. Z uwagi na położenie obszaru planu w źródłowej części zlewni Grajcarek można przyjąć, że górne odcinki potoków położone praktycznie w całości w terenach leśnych niosą wody czyste natomiast zanieczyszczenia mogą pojawiać się niżej w terenach osadniczych.

Głównym potencjalnym czynnikiem ewentualnego zanieczyszczenia wód powierzchniowych na opisywanym terenie mogą być pochodzące z gospodarstw domowych nieoczyszczone ścieki sanitarne (brak zbiorczej kanalizacji sanitarnej). Omawiany projekt planu zawiera ustalenia obejmujące zasady odprowadzania i oczyszczania ścieków. Kluczowe znaczenie ma nakaz podłączania zabudowy do sieci kanalizacyjnej w terenach objętych systemami odprowadzania i oczyszczania ścieków. W granicach aglomeracji Szczawnica wprowadzono również zakaz realizacji przydomowych oczyszczalni ścieków. Ustalenia projektu planu nie mają jednakże wpływu na czas budowy systemu kanalizacji sanitarnej w miejscowości Jaworki.

11.6. Powietrze i hałas

Na opisywanym terenie jakość powietrza jest dobra, wynika to głównie z tego, że znajduje się on w otoczeniu lasów oraz terenów rolnych. Na obszarze planu nie ma uciążliwych zakładów przemysłowych i nie ma tu dróg tranzytowych o dużym natężeniu ruchu pojazdów.

Głównym źródłem emisji zanieczyszczeń powietrza na terenie są paleniska domowe. Wielkość emisji zanieczyszczeń do powietrza pochodzących z gospodarstw domowych jest uzależniona od rodzaju zastosowanego paliwa i palenisk domowych (brak sieci gazowej) oraz termoizolacji ogrzewanych budynków. Na całym obszarze miejscowości obowiązują przepisy Uchwały Nr XXXII/452/17 Sejmiku Województwa Małopolskiego z dnia 23 stycznia 2017 r. w sprawie wprowadzenia na obszarze województwa małopolskiego ograniczeń i zakazów w zakresie eksploatacji instalacji, w których następuje spalanie paliw. Pomimo braku dróg publicznych o dużym natężeniu ruchu tranzytowego, możliwy jest znaczący udział emisji zanieczyszczeń komunikacyjnych w okresie zwiększonego ruchu turystycznego. Np. w sezonie narciarskim, w dni wolne od pracy, na drogach prowadzących do wyciągów narciarskich. Analogicznie, ruch samochodowy może być również źródłem uciążliwości akustycznych. Innym źródłem hałasu może być praca maszyn i urządzeń w terenach zabudowy mieszkaniowej i usługowej.

W omawianym projekcie planu nie planuje się budowy nowych zakładów, które mogłyby być źródłem zanieczyszczeń powietrza lub hałasu. Nie planuje się również budowy nowych dróg o dużym natężeniu ruchu pojazdów. W związku z tym nie ma podstaw do przewidywania znaczącego negatywnego oddziaływania realizacji planu na jakość powietrza i na klimat akustyczny.

11.7. Powierzchnia ziemi

Gleby na terenie miejscowości Jaworki, nie są skażone metalami ciężkimi. Należą one do gleb górskich wytworzonych na zwietrzelinie skał fliszowych lub na podłożu wapieni, łupków i andezytów budujących Małe Pieniny, a także na podłożu osadów rzecznych.

Obszary stoków górskich pokryte są osadami deluwialnymi (głównie dolne partie stoków), koluwalnymi (osuwiska) i rumowiskowymi (podnóża skałek wapiennych).

Na opisywanym terenie powstają osady koluwalne, przeważnie wieku holoceniowego, zbudowane z ilów, glin zwietrzelinowych, rumoszu skalnego. W osadach tych występują głównie osuwiska skalno-zwietrzelinowe. Są one obecnie w większości ustabilizowane, jednak często bywają podatne na niekorzystne warunki zewnętrzne, jak obfite opady atmosferyczne i działalność człowieka. W omawianym projekcie planu uwzględniono zasięg osuwisk aktywnych, okresowo aktywnych oraz nieaktywnych według Systemu Ochrony Przeciwoświsowej SOPO Państwowego Instytutu Geologicznego. Są one również przedstawione w części kartograficznej prognozy. W omawianym projekcie planu przyjęto szereg ograniczeń w celu minimalizacji zagrożenia osuwiskowego. Wykluczono z zabudowy tereny osuwisk aktywnych i okresowo aktywnych. W terenach osuwisk nieaktywnych przyjęto generalną zasadę, iż realizacja obiektów budowlanych będzie możliwa pod warunkiem uwzględnienia zasad wynikających z III kategorii geotechnicznej obiektu budowlanego, przy czym poza terenami przeznaczonymi pod zabudowę we wcześniejszych planach dopuszczono jedynie wznoszenie budynków rekreacji indywidualnej. Konsekwentne przestrzeganie zawartych w planie zasad ochrony przed ruchami osuwiskowymi pozwoli na znaczne ograniczenie zagrożenia osuwiskowego jednakże ze względu na szczególne warunki geologiczne omawianego obszaru nie sposób tego zagrożenie całkowicie wyeliminować.

11.8. Krajobraz

Opisywany teren charakteryzuje się dużymi walorami krajobrazowymi ze względu na urozmaiconą rzeźbę terenu. Na obszarze planu dominuje krajobraz charakterystyczny dla osadnictwa wiejskiego górskiego.

Na większości obszaru objętego planem występuje rolno-leśny krajobraz bez zabudowy.

Walory krajobrazowe obszaru to jeden z jej najcenniejszych zasobów przyrodniczych, składają się na nie urozmaiconą rzeźbę Pienin i Beskidów, wychodnie i ostańce skalne, wąwozy, urozmaiconą szatę roślinną zbiorowisk leśnych, łąkowo-pastwiskowych, naskalnych a także bogactwo krajobrazów będących działaniem sił przyrody oraz wytworem kulturowym człowieka.

Do głównych elementów zakłócających krajobraz, poza zabudową położoną w eksponowanych miejscach, są elementy infrastruktury technicznej, takie jak napowietrzne linie energetyczne, wyciągi narciarskie oraz maszty.

Ocena walorów krajobrazu przy istniejącym i projektowanym zagospodarowaniu terenu jest zawsze obarczona pewną dozą subiektywizmu. W opinii autorów prognozy w omawianym projekcie planu zachowano zasadnicze cechy krajobrazu miejscowości Jaworki. Utrzymano w stanie wolnym od zainwestowania otaczające dolinę Grajczarka zalesione pasma górskie Beskidu Sądeckiego i Małych Pienin. Zachowano również mozaikowy układ lasów, zadrzewień, trwałych użytków zielonych i wychodni skalnych w niższych partiach Małych Pienin oraz wolny od zabudowy rozległy kompleks pastwisk w dolinie Skalskiego. Nowe tereny zabudowy zaprojektowano głównie, jako kontynuację i uzupełnienie istniejącej zabudowy i terenów przeznaczonych pod zabudowę w dotychczasowych planach. Lokalizacja nowych obszarów zabudowy mieszkalnej, mieszkalno-usługowej i zagrodowej w połączeniu z ustaleniami projektu planu dotyczącymi kształtowania zabudowy, jej intensywności oraz minimalnego udziału powierzchni biologicznie czynnej, pozwalają na harmonijne wkomponowanie nowej zabudowy w krajobraz miejscowości Jaworki.

11.9. Klimat

Klimat na terenie sołectwa Jaworki kształtują masy powietrza polarno-morskiego charakteryzują się on pewnymi różnicami w obszarach położonych w dolinach i w terenach górskich, co związane jest głównie z ukształtowaniem terenu i wysokością n.p.m..

Realizacja ustaleń projektu planu spowoduje zmiany w użytkowaniu terenów, które powodują pewne zmiany klimatu lokalnego. Wynikają one będą głównie ze stworzenia nowych możliwości zabudowy.

Realizacja nowej zabudowy na terenach uprzednio użytkowanych rolniczo pociąga za sobą pewne zmiany klimatu lokalnego. Są to zmiany wartości albedo oraz deformacje prędkości i kierunku wiatru w związku z lokalizacją budynków. Realizacja budynku powoduje również zmiany warunków nasłonecznienia w jego otoczeniu. Skala projektowanych zmian w użytkowaniu terenu oraz zawarte w projekcie planu ograniczenia dotyczące intensywności zabudowy, a także wymogi w zakresie minimalnego udziału powierzchni biologicznie czynnej w powierzchni działki budowlanej pozwalają przewidywać, iż nie będą to zmiany znaczące dla warunków życia mieszkańców obszaru planu.

11.10. Zasoby naturalne

Na obszarze planu nie ma udokumentowanych złóż surowców mineralnych. Nie ma tu również terenów ani obszarów górniczych.

11.11. Zabytki

Projekt planu uwzględnia wymogi ochrony zabytków nieruchomych znajdujących się na obszarze planu. W omawianym projekcie planu uwzględniono wymogi ochrony obiektów zabytkowych wpisanych do rejestru zabytków oraz do gminnej ewidencji zabytków. Uwzględniono również stanowisko archeologiczne ujęte w ewidencji zabytków archeologicznych.

11.12. Dobra materialne

Dobra materialne to wytwarzane przez człowieka przedmioty służące do zaspokojenia jego potrzeb¹.

Według powyższej definicji dobrami materialnymi w pierwszym rzędzie będą budynki zabudowy mieszkaniowej, obiekty usługowe, obiekty użyteczności publicznej, obiekty sakralne oraz cała infrastruktura techniczna podziemna i powierzchniowa a także sieć drogowa. Na opisywanym obszarze występują wyżej wymienione dobra materialne. Położenie miejscowości Jaworki na pograniczu Beskidu Sądeckiego i Małych Pienin w dolinie Grajcarka sprawia, że powyższe dobra materialne znajdują się częściowo w zasięgu zagrożenia powodziowego lub osuwiskowego.

W projekcie planu uwzględniono na podstawie map Systemu Osłony Przeciwoświsowej SOPO (PIG-PIB) występowanie osuwisk aktywnych ciągle, aktywnych okresowo i nieaktywnych. W granicach osuwisk aktywnych ciągle i aktywnych okresowo dopuszczono jedynie przebudowę istniejących budynków z zachowaniem wymogów III kategorii geotechnicznej obiektu budowlanego. W granicach osuwisk nieaktywnych nowe tereny zabudowy wyznaczono głównie pod zabudowę letniskową, natomiast w terenach uprzednio przeznaczonych pod zabudowę utrzymano dotychczasowe możliwości. W każdym jednak przypadku wprowadzono obowiązek opracowania geotechnicznych warunków posadowienia obiektów budowlanych zgodnie z wymogami III kategorii geotechnicznej obiektu budowlanego. W projekcie planu uwzględniono również zasięg obszarów szczególnego zagrożenia powodzią według aktualnych map zagrożenia powodziowego z 2020 roku.

Przyjęcie powyższych zasad jest korzystne dla ochrony dóbr materialnych przed zagrożeniami osuwiskowym i powodziowym.

¹ Leksykon naukowo-techniczny, Wyd. Naukowo-Techniczne, 2001 r.

12. PRZEWIDYWANE ODDZIAŁYWANIA WYNIKAJĄCE Z REALIZACJI MIEJSCOWEGO PLANU ZAGOSPODAROWANIA PRZESTRZENNEGO NA OBSZARY NATURA 2000

12.1 Obszar Natura 2000 „Ostoja Popradzka”

W granicach obszaru Natura 2000 znajduje się północna część obszaru planu położona w paśmie Radziejowej w Beskidzie Sądeckim. Są to w zdecydowanej większości obszary leśne. Granice obszaru Natura 2000 przedstawiono w części kartograficznej prognozy. W omawianym projekcie planu nie przewiduje się uszczuplenia terenów leśnych. Oddziaływania na środowisko wynikające z realizacji planu będą odgraniczone do górnego odcinka doliny Czarnej Wody. W projekcie planu, w nawiązaniu do istniejącej zabudowy, zaprojektowano tam poszerzenia terenów zabudowy (przedstawione na mapie prognozy). Przeznaczono je w większości pod rozwój zabudowy mieszkaniowej jednorodzinnej i usług turystyki (MN/UT1), a częściowo pod zabudowę lotniskową położoną w granicach osuwisk nieaktywnych (ML/o). Realizacja zabudowy na tych terenach spowoduje nieuchronne zniszczenie roślinności w miejscach posadowienia budynków. Według dostępnych źródeł informacji nie ma tu stanowisk roślin chronionych ani siedlisk wymagających ochrony. W odniesieniu do zabudowy w granicach osuwisk nieaktywnych wprowadzono wymóg lokalizacji obiektów zgodnie z zasadami wynikającymi z III kategorii geotechnicznej obiektu budowlanego. Ponadto w projekcie planu zachowano w stanie wolnym od zabudowy oraz bez możliwości zalesienia położoną na granicy obszaru Natura 2000 polanę grzbietową o wybitnych walorach krajobrazowo-widokowych. Przeznaczono ją pod tereny trwałych użytków zielonych o wybitnych walorach krajobrazowych (R/Z). Biorąc powyższe przesłanki pod uwagę można stwierdzić, że realizacja ustaleń planu nie będzie mieć znaczącego negatywnego oddziaływania na cele i przedmiot ochrony oraz na integralność obszaru natura 2000 „Ostoja Popradzka”.

12.2 Obszar Natura 2000 „Małe Pieniny”

W granicach tego obszaru Natura 2000 znajduje się południowa część obszaru planu położona w paśmie Małych Pienin. Ta część miejscowości Jaworki stanowi mozaikę wzajemnie przenikających się siedlisk przyrodniczych leśnych, łąkowych oraz skalnych. Niemniej mozaikowe jest użytkowanie terenu, na które składają się: lasy, łąki, pastwiska, trasy narciarskie (częściowo wypasane), skalne wąwozy i tereny osadnicze.



Zdjęcie 7: Wypas bydła na trasie narciarskiej nad dol. Skalskiego

W omawianym projekcie planu nie przewiduje się uszczuplenia terenów leśnych. W związku z tym oddziaływania na środowisko wynikające z realizacji projektu planu będą skoncentrowane na terenach nieleśnych. Uwzględniając wcześniejsze przesądzenia planistyczne, a także decyzje o warunkach zabudowy wydane w latach 2010-2021 oraz aktualne zamierzenia, w projekcie planu przeznaczono na cele nierolnicze następujące powierzchnie siedlisk wymienionych w załączniku nr 1 do Rozporządzenia Ministra Środowiska z dnia 13 kwietnia 2010 r. *w sprawie siedlisk przyrodniczych oraz gatunków będących przedmiotem zainteresowania Wspólnoty, a także kryteriów wyboru obszarów kwalifikujących się do uznania lub wyznaczenia, jako obszary Natura 2000* (tj. Dz.U. 2014 poz. 1713):

- Górskie łąki konietlicowe i mietlicowe użytkowane ekstensywnie (kod 6520) – 21,11 ha,
- Łęgi wierzbowe, topolowe, olszowe i jesionowe (kod 91E0) – 1,66 ha.

Zgodnie z powyższym Rozporządzeniem drugie z wymienionych siedlisk (91E0) jest siedliskiem o znaczeniu priorytetowym.

Według materiałów RDOŚ w Krakowie, na obszarze planu górskie łąki konietlicowe i mietlicowe występują głównie w dolinach Skalskiego i Białej Wody. Istniejące narciarskie

trasy zjazdowe wraz z wyciągami oraz planowane poszerzenia terenów narciarskich znajdują się na lewym zboczu doliny potoku Skalskiego i zajmują 13,19 ha tego siedliska. Wynika to z wcześniejszych ustaleń planów cząstkowych, według których powstał ośrodek narciarski „Arena Narciarska Jaworki - Homole”. Na etapie niniejszej prognozy nie sposób dokładnie przewidzieć, w jakim stopniu narciarskie użytkowanie spowoduje przekształcenie siedliska. Fragmentaryczne obserwacje terenowe skłaniają do wniosku, że skala przekształceń będzie uzależniona od nachylenia stoków. Stoki o mniejszym nachyleniu, wypasane w okresie letnim, mogą w znacznej mierze zachować swoje walory siedliskowe (zdjęcie 7). Natomiast na stokach o większym nachyleniu erozja gleby będzie prowadzić do zniszczenia siedliska (zdjęcie 8).



Zdjęcie 8. Erozja gleby na trasie narciarskiej nad dol. Skalskiego

Pozostałe uszczuplenia Górskich łąk konietlicowych obejmują projektowane tereny zabudowy mieszkaniowej jednorodzinnej i usług turystyki (MN/UT1) położone u ujścia potoku Skalskiego do Grajcarka. Ustalenia planu dla tych terenów zawierają wymóg zachowania minimum 40% powierzchni działki budowlanej, jako powierzchni biologicznie czynnej. Daje to możliwość częściowego odtworzenia siedliska łąkowego, jako zieleni przydomowej. W projekcie planu pozostawiono w dotychczasowym użytkowaniu, jako tereny rolne bez prawa zabudowy i bez możliwości tworzenia nowych zalesień, rozległe kompleksy łąk

konietlicowych i mietlicowych użytkowanych ekstensywnie położonych na prawym zboczu doliny Skalskiego i na zboczach doliny Białej Wody.

Zawarte w omawianym projekcie planu uszczuplenia siedliska 91E0 - Łęgi wierzbowe, topolowe, olszowe i jesionowe wynikają głównie z wcześniejszych przesądzeń planistycznych oraz z ograniczonej dokładności materiałów zawierających informacje o lokalizacji siedlisk. W materiałach tych nie uwzględniono istniejących dróg, w tym drogi powiatowej łączącej Jaworki ze Szczawnicą.

Zasięg przestrzenny planowanych uszczupień siedlisk wymienionych w załączniku nr 1 do powyższego Rozporządzenia Ministra Środowiska przedstawiono w części kartograficznej prognozy.

13. PRZEWIDYWANE ODDZIAŁYWANIA WYNIKAJĄCE Z REALIZACJI MIEJSCOWEGO PLANU ZAGOSPODAROWANIA PRZESTRZENNEGO NA POZOSTAŁE OBSZARY I OBIEKTY PODLEGAJĄCE OCHRONIE NA PODSTAWIE USTAWY O OCHRONIE PRZYRODY

13.1 Popradzki Park Krajobrazowy

W granicach Popradzkiego Parku Krajobrazowego znajdują się północna i wschodnia część obszaru planu. Na obszarze Parku obowiązują obecnie przepisy Uchwały Nr XIII/640/17 Sejmiku Województwa Małopolskiego z dnia 23 października 2017 roku w sprawie *Popradzkiego Parku Krajobrazowego* zmienionej Uchwałą Nr XLIII/605/21 Sejmiku Województwa Małopolskiego z dnia 30 sierpnia 2021 roku w sprawie *zmiany Uchwały XLII/640/17 Sejmiku Województwa Małopolskiego w sprawie Popradzkiego Parku Krajobrazowego*.

W omawianym projekcie planu na obszarze Parku Krajobrazowego zachowano istniejące obszary leśne. Wykluczono zarazem możliwość tworzenia nowych zalesień na terenach trwałych użytków zielonych o wybitnych walorach krajobrazowych. W granicach Parku wyznaczono niewielkie powierzchniowo nowe tereny zabudowy mieszkaniowej jednorodzinnej i usług turystyki (MN/UT1) oraz tereny zabudowy letniskowej położone w granicach osuwisk nieaktywnych (ML/o) położone w sąsiedztwie istniejącej zabudowy w górnym odcinku doliny Czarnej Wody. Lokalizację nowych terenów zabudowy przedstawiono w części kartograficznej prognozy. Ustalenia omawianego projektu planu nie naruszają celów ochrony parku ani szczegółowych zakazów wymienionych w powyższej uchwale Sejmiku Województwa Małopolskiego. Nie ma, zatem podstaw do przewidywania znaczącego negatywnego oddziaływania realizacji projektu planu na przyrodę Popradzkiego Parku Krajobrazowego.

13.2 Południowomałopolski Obszar Chronionego Krajobrazu

W granicach Południowomałopolskiego Obszaru Chronionego Krajobrazu znajduje się pozostała część obszaru planu położona poza granicami Popradzkiego Parku Krajobrazowego. Aktualnie zasady ochrony obszaru reguluje Uchwała Nr XX/274/20 Sejmiku Województwa Małopolskiego z dnia 27 kwietnia 2020 roku w sprawie *Południowomałopolskiego Obszaru Chronionego Krajobrazu*. W części obszaru planu położonej na południe od doliny Czarnej Wody i Grajcarka Południowomałopolski OCHK pokrywa się z obszarem Natura 2000 „Małe Pieniny”. Oddziaływania na środowisko wynikające z realizacji projektu planu na tym obszarze polegać będą głównie na uszczupleniach powierzchniowych siedlisk wymienionych w załączniku nr 1 do Rozporządzenia Ministra Środowiska z dnia 13 kwietnia 2010 r. w sprawie *siedlisk przyrodniczych oraz gatunków będących przedmiotem zainteresowania Wspólnoty, a także kryteriów wyboru obszarów kwalifikujących się do uznania lub wyznaczenia jako obszary Natura 2000* (tj. Dz.U. 2014 poz. 1713). Oddziaływania te opisano wyżej w rozdziale dotyczącym obszaru Natura 2000 „Małe Pieniny”.

Uchwałą Sejmiku Województwa Małopolskiego z dnia 27 kwietnia 2020 roku w sprawie *Południowomałopolskiego Obszaru Chronionego Krajobrazu* wprowadzono zakaz budowania nowych obiektów budowlanych w strefach wyznaczonych na mapie stanowiącej załącznik nr 2 do uchwały oraz w pasie szerokości 10 m od linii brzegów rzek wskazanych na mapie stanowiącej załącznik nr 4 do uchwały. Równocześnie dopuszczono szereg wyjątków od tej zasady dla wcześniejszych przesądzeń planistycznych oraz dla obiektów budowlanych budowanych, jako uzupełnienie zabudowy mieszkaniowej, usługowej lub zagrodowej pod warunkiem nie zmniejszania odległości od linii brzegu wód ustalonej w odniesieniu do zabudowy istniejącej (uzupełnianej). W omawianym projekcie planu uwzględniono powyższy zakaz oraz uwidoczniono na rysunku planu wyznaczoną strefę w dolinie Grajcarka oraz jego dopływy wskazane w zał. nr 4 do wspomnianej uchwały Sejmiku Województwa Małopolskiego. Ustalenia te będą mieć istotne znaczenie dla ochrony otoczenia koryta Grajcarka w zachodniej części obszaru planu oraz dla ochrony koryt jego dopływów za wyjątkiem Czarnej Wody. Natomiast koncentracja istniejącej zabudowy w otoczeniu koryt Grajcarka w centrum Jaworek oraz w dolinie Czarnej Wody sprawia, że w tym przypadku ustalenia te będą miały ograniczone znaczenie (zdjęcie 9).



Zdjęcie 9 Istniejąca zabudowa nad Grajcarkiem w centrum Jaworek

13.3 Rezerваты przyrody

Wąwóz Homole. W granicach obszaru planu znajduje się jedynie fragment rezerwatu położony w dolinie Grajcarka na przedpolu właściwego Wąwozu Homole. Granice rezerwatu są uwidocznione na rysunku planu oraz w części kartograficznej prognozy. W projekcie planu dla tego fragmentu rezerwatu sformułowano odrębną kategorię terenów: *1ZN4 – tereny leśne i zieleni o funkcjach ekologicznych i ochronnych w obszarach objętych formami ochrony przyrody zgodnie z przepisami o ochronie przyrody – Rezerwat „Wąwóz Homole”*: Ustalenia dla tego terenu uwzględniają wymogi ochrony rezerwatu.

Ze względu na duży ruch turystyczny w wąwozie Homole i w całej miejscowości Jaworki, w sąsiedztwie rezerwatu, przy drodze powiatowej, w projekcie planu wyznaczono teren parkingu (3KU) o powierzchni ok. 0,25 ha. przeznaczono pod budowę parkingu. Biorąc pod uwagę kształt planowanego parkingu oraz minimalne wymiary stanowisk postojowych określone w Rozporządzeniu Ministra Infrastruktury z dnia 12 kwietnia 2002 r. w sprawie warunków technicznych, jakim powinny odpowiadać budynki i ich usytuowanie można szacować, że na planowanym parking mogłyby znajdować się ok 120 miejsc postojowych dla samochodów osobowych lub 37 miejsc dla autobusów. Według Adamskiego (2014)

frekwencja turystów w okresie wakacyjnym i w czasie majowego weekendu, w samym tylko wąwozie Homole kształtowała się na poziomie 600-800 osób dziennie. Natomiast maksymalna dobowa liczba osób przebywających w rezerwacie wyniosła ponad 1700 osób (w roku 2004). Wyznaczenie planowanego parkingu jest zatem uzasadnione. Z racji usytuowanie przy wjeździe do Jaworek będzie on służył nie tylko do obsługi turystów odwiedzających wąwóz Homole, ale wszystkich przyjeżdżających do Jaworek. Nie ma podstaw do przewidywania zwiększonego ruchu turystów w wąwozie Homole w wyniku budowy parkingu.

Zaskalskie Bodnarówka. Rezerwat ten znajduje się w górnej części doliny potoku Skalskiego. Jest on w całości usytuowany na obszarze planu. Nie jest on udostępniony dla ruchu turystycznego. W omawianym projekcie planu całość obszaru rezerwatu przeznaczono pod *tereny leśne i zieleni o funkcjach ekologicznych i ochronnych w obszarach objętych formami ochrony przyrody zgodnie z przepisami o ochronie przyrody – Rezerwat „Zaskalskie Bodnarówka”* ZN5. W otoczeniu rezerwatu utrzymano dotychczasowe tereny leśne oraz tereny rolne bez prawa zabudowy. W związku z powyższym nie ma podstaw do przewidywania znaczącego negatywnego oddziaływania wynikającego z realizacji planu na cele ochrony i przyrodę rezerwatu „Zaskalskie Bodnarówka”.

Wysokie Skałki. Rezerwat ten obejmuje najwyższy szczyt Małych Pienin usytuowany na południowo-zachodnim krańcu obszaru planu na granicy ze Słowacją. Rezerwat jest dostępny dla turystów. W projekcie planu uwzględniono wymogi jego ochrony. Obszar rezerwatu jest przeznaczony pod *tereny leśne i zieleni o funkcjach ekologicznych i ochronnych w obszarach objętych formami ochrony przyrody zgodnie z przepisami o ochronie przyrody – Rezerwat „Wysokie Skałki”* ZN7. W otoczeniu rezerwatu utrzymano dotychczasowe tereny leśne, tereny trwałych użytków zielonych o wybitnych walorach krajobrazowych oraz tereny rolne bez prawa zabudowy. W związku z powyższym nie ma podstaw do przewidywania znaczącego negatywnego oddziaływania wynikającego z realizacji planu na cele ochrony i przyrodę rezerwatu „Wysokie Skałki”.

Biała Woda. Rezerwat obejmuje środkowy odcinek doliny potoku Biała Woda z malowniczym skalistym przełomem wydrążonym w skałach Pienińskiego Pasa Skałkowego. W omawianym projekcie planu obszar rezerwatu jest przeznaczony pod *tereny leśne i zieleni o funkcjach ekologicznych i ochronnych w obszarach objętych formami ochrony przyrody zgodnie z przepisami o ochronie przyrody – Rezerwat „Biała Woda”* ZN6. W dolinie Białej Wody w otulinie rezerwatu i w bezpośrednim sąsiedztwie jego granic w roku wydano Decyzję o warunkach zabudowy NPOŚ.6730.14.2015.KJ dla przebudowy, rozbudowy, nadbudowy i zmiany sposobu użytkowania istniejącej zabudowy oraz odbudowy budynku gospodarczego z przeznaczeniem na ośrodek (schronisko) turystyczno-rehabilitacyjny na 30 miejsc

noclegowych. W omawianym projekcie planu uwzględniono tą decyzję wyznaczając teren **1R/U - teren zabudowy gospodarstwa rolnego adaptowanej na cele usług turystyki i rehabilitacji w otulinie rezerwatu przyrody „Biała Woda”**. Uwzględniono przy tym wymogi Zarządzenia nr 42/15 Regionalnego Dyrektora Ochrony Środowiska w Krakowie z dnia 12.10.2015 w sprawie wyznaczenia szlaków udostępnionych do ruchu pieszego, rowerowego, jazdy konnej i pojazdów mechanicznych w rezerwacie „Biała Woda”. W ustaleniach planu określono stosowne zasady obsługi komunikacyjnej. Przyjęto, że ruch turystów do ośrodka i z ośrodka będzie odbywać się pieszo, konno lub rowerem. Ze względu na planowaną działalność rehabilitacyjną dopuszczono również dowóz środkami transportu ośrodka. Obsługę parkingową powinien zapewniać parking położony w dolinie Białej Wody Poniżej rezerwatu oznaczony na rysunku planu symbolem 2KU. W terenie 1R/U dopuszczono jedynie realizację 5 miejsc postojowych dla pracowników ośrodka. Konsekwentna realizacja tych ustaleń pozwoli na ograniczenie do minimum negatywnego oddziaływania ośrodka na przyrodę rezerwatu „Biała Woda”.

Nad Kotelnicznym Potokiem. Rezerwat ten znajduje się w północnej części obszaru planu. Jest to rezerwat leśny. Obejmuje on fragment kompleksu leśnego w Paśmie Radziejowej. W omawianym projekcie planu nie przewiduje się zmian w zagospodarowaniu obszaru rezerwatu ani w jego otoczeniu. W związku z tym nie ma podstaw do przewidywania znaczącego negatywnego oddziaływania na przyrodę rezerwatu wynikającego z realizacji omawianego projektu planu.

13.4 Pomnik przyrody

Na obszarze planu znajduje się jeden pomnik przyrody nieożywionej nr rej. 31 Skalka Bazaltowa – Biała Woda [Dec. Rol. XIV-3/46/62 z dn. 14.10.1962]. Jego lokalizacja jest uwidocznioma na rysunku planu i w części kartograficznej niniejszej prognozy. Pomnik przyrody jest położony w rezerwacie przyrody „Biała Woda” przy granicy rezerwatu. W związku z tym w omawianym projekcie planu znajduje się on w *terenach leśnych i zieleni o funkcjach ekologicznych i ochronnych w obszarach objętych formami ochrony przyrody zgodnie z przepisami o ochronie przyrody – Rezerwat „Biała Woda” ZN6*. Nie ma podstaw do przewidywania znaczącego negatywnego oddziaływania na pomnik przyrody wynikającego z realizacji omawianego projektu planu

14. ROZWIĄZANIA MAJĄCE NA CELU ZAPOBIEGANIE, OGRANICZANIE LUB KOMPENSACJĘ PRZYRODNICZĄ NEGATYWNYCH ODDZIAŁYWAŃ NA ŚRODOWISKO

W projekcie planu zawarte są rozwiązania eliminujące i ograniczające negatywne oddziaływanie na środowisko.

1. W zakresie ochrony przyrody i dziedzictwa kulturowego:

- uwzględnienie zapisów dotyczących występujących na terenie gminy form ochrony przyrody,
- wprowadzenie zasad ochrony przyrody i środowiska zgodnie z obowiązującymi zapisami Ustaw „Prawo ochrony środowiska” „O ochronie przyrody”, „Prawo wodne”, oraz innych związanych z ochroną środowiska,
- kontynuacja ochrony obiektów zabytkowych oraz stanowisk archeologicznych wpisanych do rejestru i ewidencji zabytków, a także obiektów o wysokich walorach kulturowych, architektonicznych i historycznych.

2. W zakresie ochrony wód powierzchniowych i podziemnych:

- przyjęcie zasad odprowadzania i oczyszczania ścieków zgodnych z zasadami obowiązującymi na obszarze aglomeracji „Szczawnica”,
- uwzględnienie zasad ochrony obowiązujących w ustanowionych strefach ochrony bezpośredniej od ujęć wody położonych na terenie gminy oraz zakazów obowiązujących w obszarze szczególnego zagrożenia powodzią,

3. W zakresie ochrony gleb przed zanieczyszczeniami:

- budowa kanalizacji sanitarnej odprowadzającej ścieki do oczyszczalni,
- kontynuacja rekultywacji składowiska odpadów.

4. W zakresie zagrożeń dla ludzi i ich mienia:

- Uwzględnienie zasięgu osuwisk według Systemu Osłony Przeciwosuwiskowej SOPO,
- Uwzględnienie zakazów obowiązujących w obszarze szczególnego zagrożenia powodzią.

Ponadto, istnieją dalsze możliwości ograniczania negatywnych oddziaływań na środowisko i kompensacji przyrodniczej poprzez działania wykraczające poza ustalenia planu miejscowego. Wśród nich należy w pierwszym rzędzie wymienić możliwość zachowania w maksymalnym możliwym stopniu walorów siedliskowych terenów narciarstwa zjazdowego poprzez dostosowanie intensywności użytkowania narciarskiego do warunków siedliskowych i poprzez kształtowanie narciarskich tras zjazdowych. Istnieją również możliwości kompensacji utraty siedlisk nieleśnych przeznaczonych do zainwestowania poprzez ich odtwarzanie na innych gruntach o analogicznych warunkach edaficznych, klimatycznych i hydrologicznych, w drodze odpowiedniego użytkowania i zabiegów agrotechnicznych. Dotyczy to w szczególności górskich łąk konietlicowych i mietlicowych. Kolejna możliwość jest związana z użytkowaniem ośrodka turystyczno-rehabilitacyjnego w otulinie rezerwatu przyrody „Biała Woda” w terenie oznaczonym na rysunku planu symbolem 1R/U. W przypadku jeśli ośrodek będzie funkcjonował głównie jako schronisko na szlaku

wiodącym ze Szczawnicy grzbietem Małych Pienin do Litmanowej (miejsce pielgrzymkowe), do Jarabiny (skalny wąwóz) i do Starej Lubowni (zamek starostów spiskich) na Słowacji możliwe jest znaczne ograniczenie potrzeb w zakresie ruchu pojazdów mechanicznych w rezerwacie „Biała Woda”.

15. ROZWIĄZANIA ALTERNATYWNE DO PROPONOWANYCH W PROJEKCIE PLANU

Wyjątkowe walory przyrodnicze miejscowości Jaworki dają potencjalną możliwość formułowania ogromnej ilości rozwiązań alternatywnych w dziedzinie planowania przestrzennego różniących się pod względem oddziaływania na środowisko. W toku prac na omawianym projekcie planu trwających od 2008 roku rozważano wiele alternatywnych rozwiązań planistycznych. Omawiany projekt planu w wersji z maja 2022 roku uwzględnia warunki uzgodnienia Regionalnego Dyrektora Ochrony Środowiska w Krakowie zawarte w Postanowieniu z dnia 9 maja 2022 roku. W związku z tym formułowanie kolejnych propozycji rozwiązań alternatywnych uznano za niecelowe.

16. STRESZCZENIE W JĘZYKU NIESPECJALISTYCZNYM

Niniejszą prognozę oddziaływania na środowisko wykonano dla potrzeb projektu Miejscowego Planu Zagospodarowania Przestrzennego „Jaworki 2”. Plan ten stanowi kontynuację trwających od 2008 roku prac nad planem miejscowym dla miejscowości Jaworki. Pierwsza wersja projektu planu była wyłożona do wglądu publicznego na przełomie października i listopada 2009 roku. Kolejna wersja powstała w wyniku uwzględnienia uwag do projektu planu złożonych w czasie wyłożenia do wglądu publicznego. W styczniu 2013 roku Regionalny Dyrektor Ochrony Środowiska w Krakowie odmówił uzgodnienia tej wersji projektu planu. Powodem odmowy uzgodnienia były kontrowersje dotyczące oddziaływania na środowisko projektowanej budowy kolei krzesiolkowej i trasy narciarskiej na Durbaszkę. Z tego względu wyłączono z obszaru planu tereny planowanej trasy narciarskiej oraz wąwóz Homole stanowiący rezerwat przyrody. Niniejsza prognoza dotyczy projektu planu o nazwie „Jaworki 2” sporządzonego dla pozostałej części miejscowości Jaworki. Projekt ten uwzględnia ustalenia obowiązującego planu zadań ochronnych dla obszaru Natura 2000 „Małe Pieniny” jak również przepisy obowiązujące w granicach pozostałych obszarów chronionych na podstawie ustawy *o ochronie przyrody* położonych w części lub w całości w granicach obszaru planu. W projekcie planu uwzględniono warunki uzgodnienia zawarte w Postanowieniu Regionalnego Dyrektora Ochrony Środowiska w Krakowie z dnia 9 maja 2022.

1. Zmieniono ustalenia dla terenu ośrodka turystyczno-rehabilitacyjnego w otulinie rezerwatu przyrody „Biała Woda”. Zrezygnowano z dopuszczenia ogólnodostępnych miejsc parkingowych. Ustalono maksymalną ilość 5 miejsc dla pracowników ośrodka.

Uzupełniono ustalenia dotyczące intensywności zabudowy, powierzchni biologicznie czynnej oraz wymogów architektonicznych dla przebudowanych i odbudowanych budynków.

2. Zrezygnowano z wyznaczenia w projekcie planu terenów **1US5/o i 1US5 - tereny tras i urządzeń turystyki sportu i rekreacji z wyłączeniem narciarstwa zjazdowego**. Przedmiotowe tereny przeznaczono pod tereny rolne bez możliwości zabudowy – **R1**.
3. Skorygowano na rysunku planu granice rezerwatu przyrody „Biała Woda”.
4. Ograniczono powierzchnię projektowanych parkingów u wylotu wąwozu Homole do ok 0,25 ha, teren **KU3**.

Nieuniknione oddziaływania na środowisko wynikające z realizacji projektu planu będą polegać na:

- uszczupleniu areалу gruntów rolnych o tereny przeznaczone do zainwestowania;
- zmianach krajobrazu związanych z rozwojem zabudowy na terenach przeznaczonych do zainwestowania;
- uszczuplenie areалу siedlisk: górskich łąk konietlicowych i mietlicowych użytkowanych ekstensywnie oraz łągów wierzbowych, topolowych, olszowych i jesionowych.

W związku z powyższym zaleca się odtwarzanie na terenie miejscowości Jaworki wartościowych przyrodniczo siedlisk łąkowych poprzez odpowiednie zabiegi agrotechniczne.

Rozmieszczenie planowanych nowych terenów zabudowy przedstawiono na mapie stanowiącej część niniejszej prognozy.

Przedstawione wyżej skutki realizacji planu nie będą znacząco oddziaływać na obszary Natura 2000 „Małe Pieniny” i „Ostoja Popradzka” ani na inne przyrodnicze obszary i obiekty chronione.