

Kompleksowa rehabilitacja i modernizacja sieci kanalizacyjnej i wodociągowej dla Uzdrowiska Szczawnica



Ogłoszenie konkursu



- Na początku 2008 roku ogłoszono konkurs w ramach działania 7.1 Gospodarka wodno-ściekowa Małopolskiego Programu Operacyjnego na lata 2007-2013. Działanie to ma na celu poprawę stanu środowiska naturalnego poprzez ograniczenie ilości zanieczyszczeń przedostających się do wód i gleb, poprawę zaopatrzenia mieszkańców w wodę oraz optymalizację zużycia wody.

Aby pozyskać jak największe dofinansowanie w ramach działania 7.1 opracowane zostały niezbędne dokumenty takie jak: Plan Rozwoju Uzdrowiska; Wieloletni Plan Inwestycyjny; Strategia Rozwoju Miasta i Gminy Szczawnica; dokumentacja budowlana; matryce logiczne; studium wykonalności zadania oraz pozyskane zostały dokumenty wymagane do złożenia wniosku o dofinansowanie takie jak: odpowiedź (Starosty nie wyrażającego sprzeciwu) na zgłoszenie robót nie wymagających pozwolenia na budowę oraz opinie i uzgodnienia. W/w dokumenty miały na celu jak najlepsze wykazanie pozytywnego wpływu inwestycji na stan środowiska naturalnego, w wyniku którego otrzymano dofinansowanie w wysokości 65,68% wartości projektu.

Złożenie wniosku



W dniu 13 marca 2008 roku Miasto i Gmina Szczawnica złożyła w Punkcie Rejestracji Wniosków (Zespołu ds. Wspierania Wdrażania Funduszy Europejskich Departamentu Funduszy Europejskich Urzędu Marszałkowskiego Województwa Małopolskiego) następujące wnioski o dofinansowanie projektów:

- „Kompleksowa rehabilitacja i modernizacja sieci kanalizacyjnej i wodociągowej dla Uzdrowiska Szczawnica” (nr rej. K/7.1/0058/08)**
- „Rozbudowa i modernizacja ujęć i stacji uzdatniania wody dla miasta Szczawnica z elementami ochrony środowiska” (nr rej. K/7.1/0060/08)**



Podpisanie umowy

Na zaproszenie Marszałka Województwa Małopolskiego Marka Nawary władze samorządowe Miasta i Gminy Szczawnica na czele z Burmistrzem Grzegorzem Niezgoda, udały się w dniu 05.05.2009r. do Krakowa w celu uroczystego podpisania umowy o dofinansowanie projektu.





Procedura przetargowa

W ramach w/w projektu ogłoszono dwa przetargi:

- 1. Dnia 23.04.2009r. - przetarg nieograniczony na usługę pełnienia obowiązków inżyniera odpowiedzialnego za całościowe zarządzanie kontraktem realizowanym w ramach w/w projektu. Wybrano ofertę, która otrzymała 100 pkt w kryterium oceny a zaoferowana cena jest korzystna dla Zamawiającego**
- 2. Dnia 05.05.2009r. - przetarg ograniczony na „Kompleksową rehabilitację i modernizację sieci kanalizacyjnej i wodociągowej dla Uzdrowiska Szczawnica”. Do pierwszego etapu przetargu przystąpiło 6 firm z całego kraju. W wyniku oceny formalnej do kolejnego etapu zostało zaproszonych 5 firm, które uzyskały maksymalną ilość punktów. Otwarcie ofert nastąpiło 30.07.2009r., wpłynęło pięć ofert spośród których wybrano wykonawcę.**



Ujęcia wody

Woda dla Uzdrowiska pobierana jest z dwóch ujęć powierzchniowych na potoku Sopotnickim - ujęcie górne - „Pokrzywy” o wydajności 22 l/s., ujęcie dolne „Sewerynówka” - 15,7 l/s. Brak odpowiedniego zabezpieczenia ujęć oraz ich przestarzała infrastruktura powodują ogromną awaryjność urządzeń oraz zwiększenie mętności wody dostarczanej do sieci (w okresach roztopów i burz mętność dochodzi do kilku tysięcy NTU).



Wodociągi

Łączna długość sieci wodociągowej na terenie miasta Szczawnica wynosi obecnie 44,6 km. W 2006 roku do sieci wodociągowej podłączonych było 960 gospodarstw domowych i budynków użyteczności publicznej, a zatem stopień zwodociągowania miasta kształtuje się na poziomie ok. 75%. Wodociągowa sieć rozdzielcza na dzień 31 grudnia 2006 r. wynosiła 14,4 km.. Z sieciami tymi połączonych było ogółem odpowiednio 960 i 998 gospodarstw domowych. Woda jest pobierana z 2 ujęć powierzchniowych zlokalizowanych na terenie miasta. Pierwsze z ujęć – powierzchniowe ujęcie grawitacyjne „Pokrzywy” na potoku Sopotnickim o wydajności 22 l/s, drugie – powierzchniowe ujęcie „Sewerynowka” również na potoku Sopotnickim o wydajności 15,7 l/s. Woda po pobraniu z ujęć powierzchniowych jest pompowana do stacji uzdatniania wody, gdzie jest filtrowana na czterech filtrach pośpiesznych oraz dezynfekowana podchlorynem sodu przy użyciu chloratorów.



Analiza zagadnienia

Istotnym problemem w zakresie gospodarki wodno-ściekowej Szczawnicy jest przestarzała sieć wodociągowa, w której straty sięgają 78%. Przyczyną strat wody dostarczonej z SUW do sieci jest jej wiek (znaczna jej część powstała przed wojną lub tuż po niej) oraz materiały, z których została wykonana (żeliwo, AC i stal). Sieci rozdzielcze ułożone z żeliwa szarego o złączach sztywnych w terenach o dużych spadkach i mało stabilnych gruntach ulegają przyśpieszonej degradacji, pęknięciom, złamaniom lub wypchnięciu uszczelnienia z kielichów. Istniejąca sieć nie spełnia aktualnie obowiązujących wymogów technologicznych. Wysokie straty wody negatywnie oddziałują na środowisko naturalne i zasoby wód oraz są powodem braku ciągłości w dostawie wody pitnej, co jest szczególnie uciążliwe w miejscowości o charakterze turystyczno-uzdrowiskowym. Modernizacja sieci wodociągowej przyczyni się do zmniejszenia strat wody o 85%. Nastąpi optymalizacja zużycia wody, co korzystnie wpłynie na poprawę stanu środowiska.



Analiza zagadnienia

Drugi problem dotyczy odcinka kolektora głównego sieci kanalizacyjnej, który wymaga pilnej modernizacji z uwagi na występują liczne rozszczelnienia i załamania powodujące infiltrację wód gruntowych i opadowych zwiększając liczbę niepożądanych, rozrzedzonych ścieków (od 50 do 200%) docierających do oczyszczalni. Do kolektora tego podłączone są kolektory poprzeczne, przez które dostarczane są ścieki od kilku tysięcy mieszkańców Szczawnicy i turystów, gdyż w rejonie tym położone są główne osiedla Szczawnicy (os. XX Lecia i Połoniny), a także obiekty sanatoryjne, pensjonaty, hotele oraz domy wczasowe. W okresach zwiększonych opadów deszczu i wiosennych roztopów dochodzi do przepełnienia całej sieci kanalizacyjnej, co skutkuje awariami miejskiej oczyszczalni ścieków i doprowadza do jej czasowych wyłączeń - średnio 4-5 razy w roku, co w istotny sposób wpływa na zanieczyszczenie Dunajca. Niezależnie od opisanych powyżej czasowych wyłączeń oczyszczalni w pozostałych tzw. okresach mokrych, struktura ścieków jest nieodpowiednia, co znacząco zmniejsza efektywność oczyszczalni.



Cel inwestycji

Celem inwestycji jest poprawa stanu środowiska naturalnego poprzez ograniczenie ilości zanieczyszczeń przedostających się do wód oraz poprawa zaopatrzenia mieszkańców w wodę i optymalizacja jej zużycia w Uzdrowisku Szczawnica, a w konsekwencji zapewnienie mieszkańcom, turystom i kuracjom przebywającym na terenie miasta Szczawnica poprawnie działającej infrastruktury wodociągowej (infrastruktura wodna na wysokim poziomie), zmniejszenie strat wody w sieci wodociągowej w tym mieście oraz poprawa stanu Dunajca, poprzez ograniczenie przedostawania się do rzeki nieczyszczonych ścieków komunalnych.



Zakres inwestycji

W ramach projektu zostanie zmodernizowanych (20 532 mb) i wybudowanych (8 978 mb) łącznie 29 510 mb sieci wodociągowej (w tym 15 993 mb zewnętrznej sieci oraz 13 517 mb tzw. sięgaczy pomiędzy siecią główną, a wodomierzem) wraz z modernizacją i budową 8 komór redukcyjnych. Ponadto w ramach planowanego zakresu przeprowadzone zostaną prace remontowe oraz wykonana będzie niezbędna rozbudowa sieci. Modernizowany zostanie także 660 m odcinek głównego kolektora kanalizacyjnego.



Zakres inwestycji

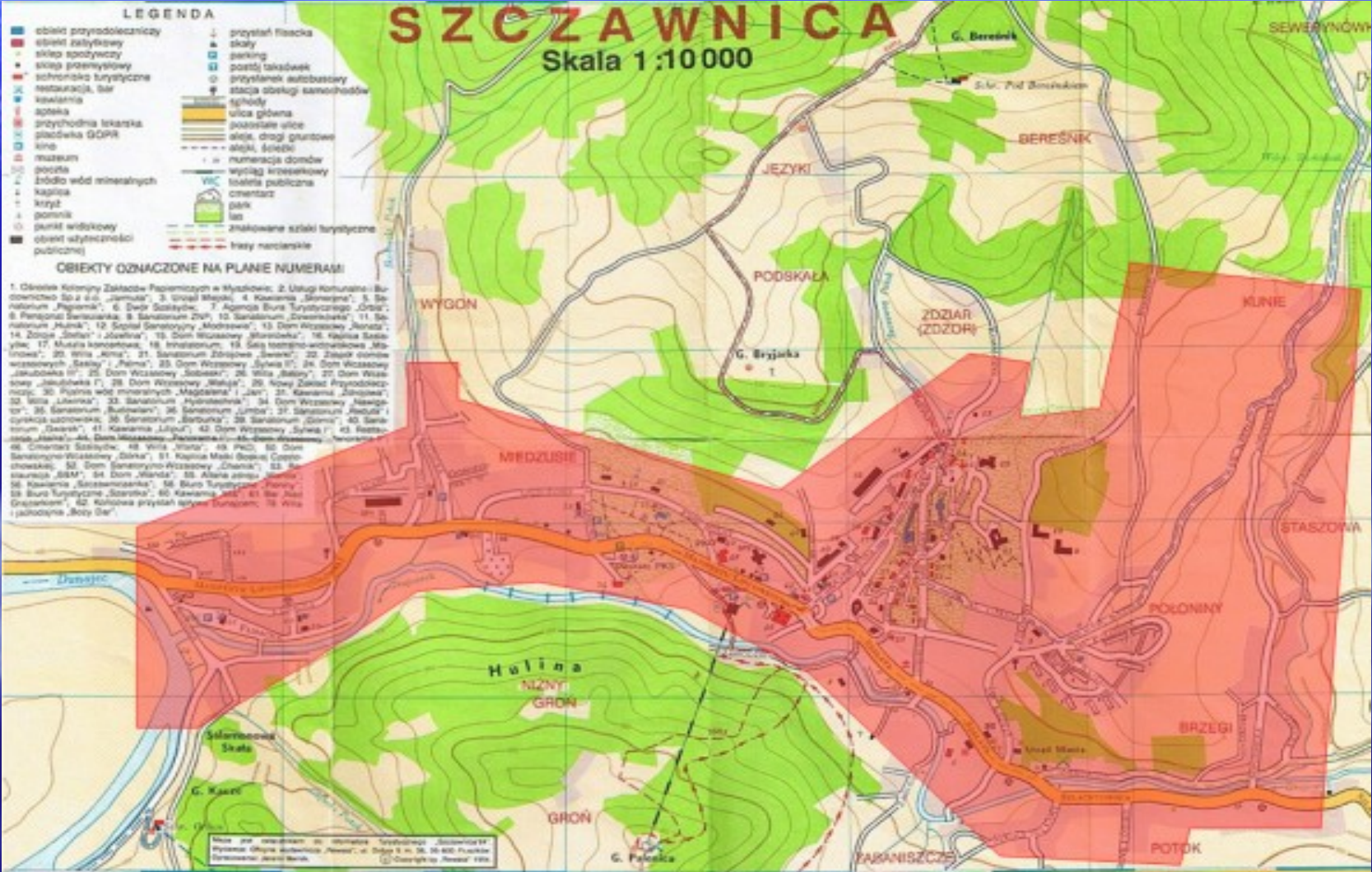
Projekt swym zakresem obejmuje remont i niezbędną wymianę starych, zdekapitalizowanych rur bez zmiany średnic oraz przebudowę (rozbudowę) sieci wodociągowej - armatura w komorach redukcyjnych i hydroforni w wymienionych odcinkach ulic:

ul. Pienińska/Flisacka, ul. Główna („Wanda” i korty), ul. Pod Sadami, ul. Parkowa (od Willi „Marta”)- ul. Sopotnicka (zasilanie od SUW), ul. Kunie i Partyzantów, ul. Sopotnicka boczna, ul. Staszowa, ul. Szlachtowska boczna, ul. Zawodzie, ul. Brzeg, ul. Widok. ul. Główna (odc. Pod Sadami-Koci Zamek), ul. Wygon, ul. Ogrodowa, ul. Kwiatowa, ul. Zielona, ul. Parkowa, ul. Szalaya (odc. Zdrojowa - Św, Krzyża), ul. Szalaya boczna I, ul. Szalaya boczna II, ul. Zdrojowa, ul. Kowalczyk i Plac Dietla, ul. Języki, ul. Języki (do Nawigator i Budowlani), ul. Kowalczyk do SUW, ul. Park Górny (od Plac Dietla), os. XX-lecia. os. Połoniny, ul. Św. Krzyża (odc. górny), ul. Św. Krzyża (odc. do SUW), ul. Sopotnicka, ul. Sopotnicka boczna, ul. Zawodzie, ul. Samorody, ul. Macka Zza Lawy. ul. Główna (wymiana przyłączy).

Drugi element projektu to modernizacja odcinka głównego kolektora sanitarnego w rejonie ulicy Szalaya.



Mapa Miasta Szczawnica z zaznaczonym obszarem inwestycji (kolor czerwony)





Dziękuję za uwagę

